

Paweł Baranowski
konserwator dzieł sztuki
nr dyplomu ASP w Warszawie 4437

**PROGRAM PRAC
KONSERWATORSKO – RESTAURATORSKICH DREWNIANEGO
WYPOSAŻENIA WNĘTRZA I POLICHROMII ŚCIENNYCH W
KOŚCIELE ŚW. ANDRZEJA APOSTOŁA
W ROŻNOWICACH**

Spis treści

I. Określenie obiektu

II. Przyczyny zniszczeń obiektów

III. Zakres programu prac konserwatorsko – restauratorskich

IV. Ocena stanu zachowania obiektów

V. Cel oraz założenia konserwacji i restauracji

VI. Program prac konserwatorsko – restauratorskich

- Program prac konserwatorsko – restauratorskich przy polichromii ściennych
- Program prac konserwatorsko – restauratorskich przy ołtarzu głównym
- Program prac konserwatorsko – restauratorskich przy ołtarzu bocznym lewym (północnym)
- Program prac konserwatorsko – restauratorskich przy ołtarzu bocznym prawym (południowym)
- Program prac konserwatorsko – restauratorskich przy ambonie
- Program prac konserwatorsko – restauratorskich przy chrzcielnicy
- Program prac konserwatorsko – restauratorskich przy ławkach
- Program prac konserwatorsko – restauratorskich przy meblach w zakrystii
- Program prac konserwatorsko – restauratorskich przy drewnianym krucyfiksie
- Program prac konserwatorsko – restauratorskich przy drewnianej rzeźbie św. Weroniki
- Program prac konserwatorsko – restauratorskich przy rzeźbionych fragmentach dawnego ołtarza

Wszystkie zdjęcia zamieszczone w niniejszym opracowaniu mają tylko i wyłącznie charakter poglądowy (autor: Paweł Baranowski)

DZIEŁO CHRONIONE PRAWEM AUTORSKIM

Wszystkie treści zamieszczone w tym opracowaniu podlegają ochronie prawnej na podstawie przepisów ustawy z dnia 4 lutego 1994 r. o prawie autorskim i prawach pokrewnych (tekst jednolity z 2006 r., Dz.U. nr 90, poz. 631 z późn. zm.). Bez zgody autora zabronione jest m.in. powielanie treści, ich kopiowanie, przedruk, przechowywanie i przetwarzanie z zastosowaniem jakichkolwiek środków elektronicznych, zarówno w całości, jak i w części. Zabronione jest dalsze rozpowszechnianie, o którym mowa w art. 25 ust. 1 pkt b ustawy z dnia 4 lutego 1994 r. o prawie autorskim i prawach pokrewnych.

I. Określenie obiektu

Drewniany kościół został wzniesiony w 1764 r., w miejscu wcześniejszej świątyni. Proboszczem i inicjatorem budowy był ksiądz Paweł Głodkowski. Kościół jest orientowany, wzniesiony w konstrukcji zrębowej, z nawą wspartą na drewnianych kolumnach i węższym od nawy prezbiterium, zamkniętym trójbocznie; zakrystia znajduje się od strony północnej, natomiast prawdopodobnie późniejsza kruchta od strony południowej.

Wnętrze kościoła jest stylistycznie niejednorodne. Wstępnie można wskazać elementy pochodzące z różnych okresów: z czasów powstania świątyni (dekoracje architektoniczne (chór, belka tęczowa, kolumny, i łuki między kolumnami, obramienia okien i drzwi, polichromia górnych fragmentów ścian nawy, niektóre rzeźby), elementy pochodzące prawdopodobnie z wyposażenia wcześniejszego kościoła (ołtarz południowy, niektóre rzeźby, fragmenty chrzcielnicy), elementy przeniesione z innych świątyń i dostosowane do wnętrza (ołtarz północny, ambona, fragmenty ołtarza głównego, fragmenty chrzcielnicy), przemalowania elementów architektonicznych nawiązujące do pierwotnych opracowań malarskich (chór, belka tęczowa, kolumny, i łuki między kolumnami, obramienia okien i drzwi, polichromia dolnych fragmentów ścian nawy, niektóre rzeźby).

Stan zachowania wnętrza świątyni jest wskazaniem do postulowania przeprowadzenia w pierwszej kolejności inwentaryzacji zabytków i prac badawczych.

II. Przyczyny zniszczeń obiektu

Przyczyny zniszczeń obiektu można określić charakteryzując je wg czynników oddziaływania:

1. Naturalne procesy starzenia drewnianego podłoża i zastosowanych pierwotnie materiałów malarskich. Efektem procesów starzenia są: odkształcenia i różnego rodzaju deformacje drewnianych podłoży (przesunięcia płaszczyzn podłoży, szczeliny, uskoki, dysorpcyjne pęknięcia drewna, osłabienia i deformacje łączy stolarskich, itp. inne odkształcenia), oraz osłabienie kohezji i adhezji warstw malarskich, jak również zachodzące z czasem ich zmiany kolorystyczne i nawarstwiająca się intensywne powierzchniowe zabrudzenia.
2. Efekty działania czynników biotycznych, będących głównie następstwem niewłaściwych warunków ciepło-wilgotnościowych – zakażenie mikrobiologiczne i przez insekty, skutkujące uszkodzeniami drewnianych podłoży i warstw malarskich (zniszczenia struktury drewnianych podłoży, a w następstwie – konstrukcji poszczególnych obiektów, a także kohezji, adhezji i kolorystyki warstw malarskich).
3. Szeroko rozumiana „działalność ludzka”. W trakcie wielowiekowej historii zabytki stanowiące drewniane wyposażenie kościoła poddawane były licznym naprawom, konserwacjom, czy też modyfikacjom. „Działalność ludzka” oznacza wszelkie uszkodzenia mechaniczne drewnianych podłoży i warstw malarskich, jak również przemalowania tych ostatnich, wiążące się zarówno z „odświeżaniem” malatur, jak i adaptacją konstrukcyjną i estetyczną wtórnych elementów ruchomego wyposażenia do wnętrza kościoła.

DZIEŁO CHRONIONE PRAWEM AUTORSKIM

Wszelkie treści zamieszczone w tym opracowaniu podlegają ochronie prawnej na podstawie przepisów ustawy z dnia 4 lutego 1994 r. o prawie autorskim i prawach pokrewnych (tekst jednolity z 2006 r., Dz.U. nr 90, poz. 631 z późn. zm.). Bez zgody autora zabronione jest m.in. powielanie treści, ich kopiowanie, przedruk, przechowywanie i przetwarzanie z zastosowaniem jakichkolwiek środków elektronicznych, zarówno w całości, jak i w części. Zabronione jest dalsze rozpowszechnianie, o którym mowa w art. 25 ust. 1 pkt b ustawy z dnia 4 lutego 1994 r. o prawie autorskim i prawach pokrewnych.

Współcześnie prace badawcze i konserwatorskie były prowadzone w latach 1971- 1973 r. przez konserwatorów Teresę Żurkowską i Karola Habernego, i w ich wyniku powstała dokumentacja;

4. Katastrofy. Ostatnią odnotowaną katastrofą był pożar kościoła spowodowany uderzeniem pioruna w 1992 r.: zniszczone zostały konstrukcja dachowa korpusu kościoła i wieża kościoła; uszkodzeniu uległy też polichromia ścian i organy, ocalało natomiast pozostałe ruchome wyposażenie wnętrza. jednakże w wyniku tej katastrofy wszystkie elementy ruchomego wyposażenia kościoła zostały w mniejszym lub większym stopniu dotkliwie uszkodzone.

III. Zakresy programów prac konserwatorsko – restauratorskich (do opisu zakresu wykorzystano Załącznik nr 1 do decyzji nr B-8j” Wykaz dóbr kultury z kościoła par. p.w. św. Andrzeja w Rożnowicach pow. Gorlicki wpisanych do rejestru zabytków)

Poniższe programy prac konserwatorskich i restauratorskich obejmują drewniane wyposażenie kościoła w Rożnowicach, wraz z obrazami na płótnie w ołtarzach bocznych, które stanowią integralną część tychże ołtarzy, a także polichromie ścienne.

W kościele w Rożnowicach znajdują się trzy ołtarze (ołtarz główny i dwa boczne), chór, ambona, chrzcielnica, rzeźby, krucyfiksy, polichromowane ławki. Niejednorodnie stylistycznie wyposażenie wnętrza dopełniają polichromie ścienne zdobiące całość świątyni; a także meble znajdujące się w zakrystii

A) Polichromie ścienne. Pierwotna dekoracja ścian kościoła, pochodząca z czasów jego powstania (po roku 1756) zachowała się w górnych partiach ścian, poniżej gzymsu oddzielającego ściany od sklepienia. Natomiast polichromia zdobiąca chór, kolumny, belkę tęczową, łuki między kolumnami, obramienia okien i drzwi i dolną część polichromii ściennych (pas do wysokości około 1,5 od podstawy) pochodzi prawdopodobnie z XIX w., ale można przypuszczać, że nawiązuje – odtwarza XVIII- wieczną dekorację (j/w). Dolny pas polichromii jest odznaczony rodzajem lamperii o wyraźnie XIX-wiecznym charakterze.

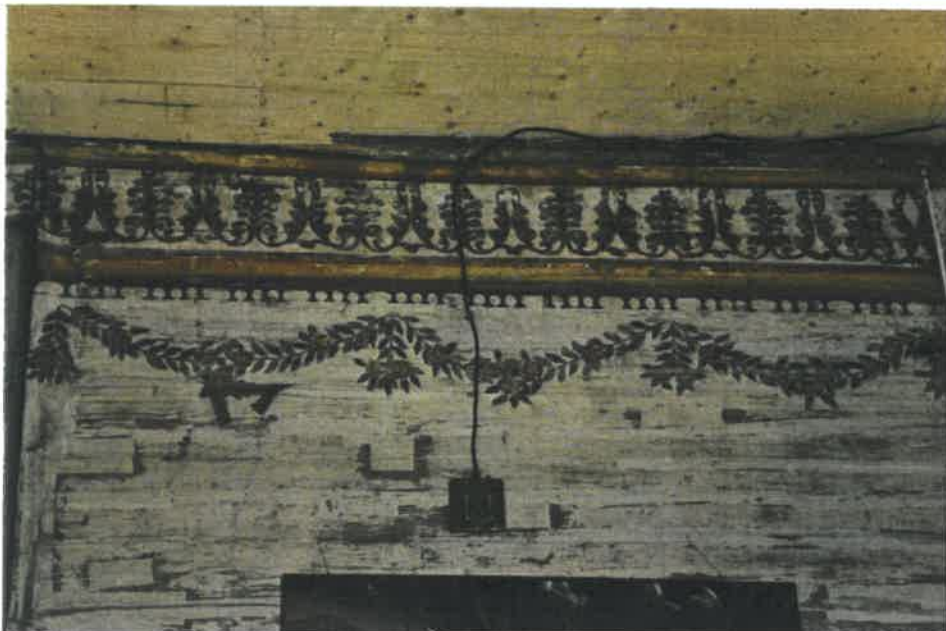
DZIEŁO CHRONIONE PRAWEM AUTORSKIM

Wszelkie treści zamieszczone w tym opracowaniu podlegają ochronie prawnej na podstawie przepisów ustawy z dnia 4 lutego 1994 r. o prawie autorskim i prawach pokrewnych (tekst jednolity z 2006 r., Dz.U. nr 90, poz. 631 z późn. zm.). Bez zgody autora zabronione jest m.in. powielanie treści, ich kopiowanie, przedruk, przechowywanie i przetwarzanie z zastosowaniem jakichkolwiek środków elektronicznych, zarówno w całości, jak i w części. Zabronione jest dalsze rozpowszechnianie, o którym mowa w art. 25 ust. 1 pkt b ustawy z dnia 4 lutego 1994 r. o prawie autorskim i prawach pokrewnych.



Widok ogólny

polichromii z XIX w (kolumny, belka tęczowa)



Odślonięte w czasie prac

konserwatorskich polichromie z XVIII w.(górna partia ściany północnej).

DZIEŁO CHRONIONE PRAWEM AUTORSKIM

Wszelkie treści zamieszczone w tym opracowaniu podlegają ochronie prawnej na podstawie przepisów ustawy z dnia 4 lutego 1994 r. o prawie autorskim i prawach pokrewnych (tekst jednolity z 2006 r., Dz.U. nr 90, poz. 631 z późn. zm.). Bez zgody autora zabronione jest m.in. powielanie treści, ich kopiowanie, przedruk, przechowywanie i przetwarzanie z zastosowaniem jakichkolwiek środków elektronicznych, zarówno w całości, jak i w części. Zabronione jest dalsze rozpowszechnianie, o którym mowa w art. 25 ust. 1 pkt b ustawy z dnia 4 lutego 1994 r. o prawie autorskim i prawach pokrewnych.

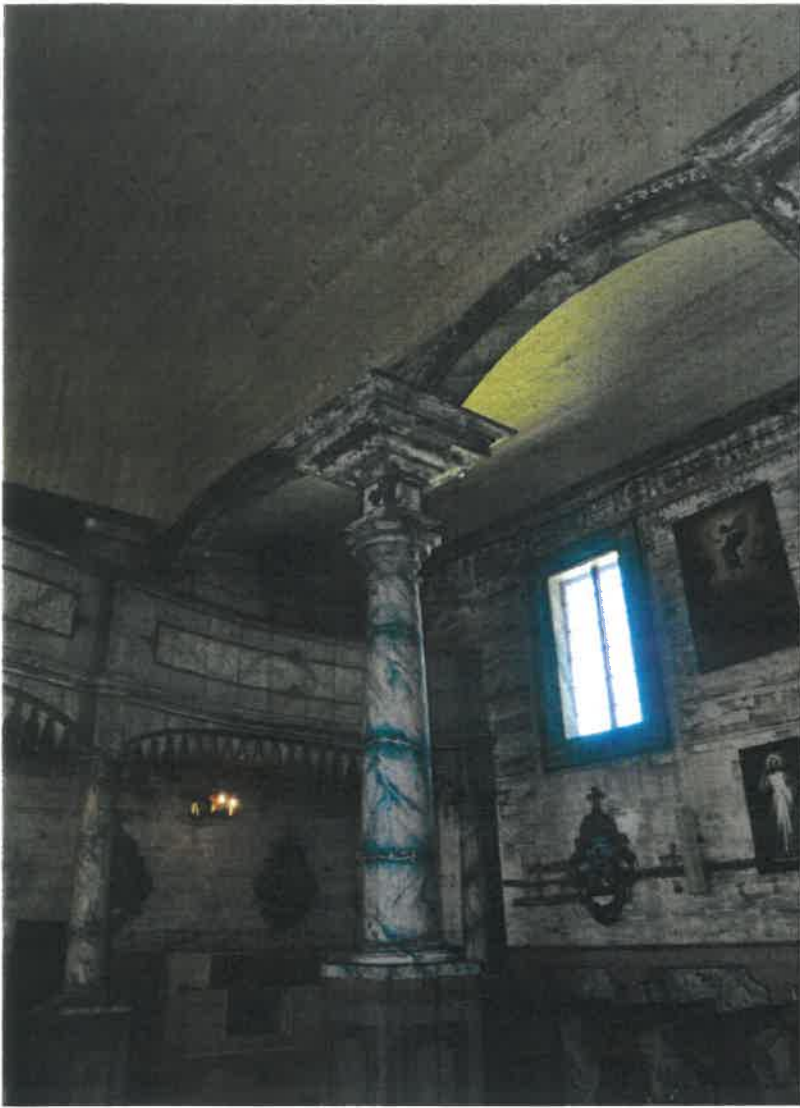


zakrystii (XIX w.)

polichromowane obramienie drzwi do

DZIEŁO CHRONIONE PRAWEM AUTORSKIM

Wszelkie treści zamieszczone w tym opracowaniu podlegają ochronie prawnej na podstawie przepisów ustawy z dnia 4 lutego 1994 r. o prawie autorskim i prawach pokrewnych (tekst jednolity z 2006 r., Dz.U. nr 90, poz. 631 z późn. zm.). Bez zgody autora zabronione jest m.in. powielanie treści, ich kopiowanie, przedruk, przechowywanie i przetwarzanie z zastosowaniem jakichkolwiek środków elektronicznych, zarówno w całości, jak i w części. Zabronione jest dalsze rozpowszechnianie, o którym mowa w art. 25 ust. 1 pkt b ustawy z dnia 4 lutego 1994 r. o prawie autorskim i prawach pokrewnych.



widok ogólny polichromi we wnętrzu kościoła (polichromowane kolumny, balustrada chóru łuki łączące kolumny, widoczna także starsza polichromia ścian.

Ołtarz główny i ołtarze boczne

1) Ołtarz główny, wykonany po 1767 r. (późnobarokowy) architektoniczny, dwukondygnacyjny, z bramkami na których malowane na podłożu drewnianym znajdują się postacie śś Jana Chrzciciela, Sebastiana, Jerzego i Wacława. W retabulum znajduje się cztero niszowa konstrukcja obrotowa w której umieszczone są rzeźby drewniane: Matka Boska z dzieciątkiem Ecce Homo, Chrystus Król i św. Andrzeja (w chwili obecnej z uwagi na popsucie mechanizmu obrotowego trzy z wyżej wymienionych rzeźb, z wyjątkiem Matki Boskiej, są bardzo słabo widoczne). W zwieńczeniu znajduje się rzeźbiona grupa św. Trójcy (obecnie położona na podłodze poza ołtarzem). Tabernakulum pochodzące z tego samego czasu co dolna kondygnacja ołtarza posiada złoczone przedstawienie kielicha na drzwiczkach. Ołtarz jest polichromowany, ze złotymi kapitelami kolumn i uszakami i srebrzeniami (rzeźba Trójcy Świętej) wykonany prawdopodobnie z drewna iglastego, natomiast ozdabiające go elementy snycerskie wykonano przypuszczalnie z drewna lipowego (podobnie jak rzeźby). Górna kondygnacja ołtarza wykazuje odmienne od dolnej cechy stylistyczne (prawdopodobnie całość jest

DZIEŁO CHRONIONE PRAWEM AUTORSKIM

Wszelkie treści zamieszczone w tym opracowaniu podlegają ochronie prawnej na podstawie przepisów ustawy z dnia 4 lutego 1994 r. o prawie autorskim i prawach pokrewnych (tekst jednolity z 2006 r., Dz.U. nr 90, poz. 631 z późn. zm.). Bez zgody autora zabronione jest m.in. powielanie treści, ich kopiowanie, przedruk, przechowywanie i przetwarzanie z zastosowaniem jakichkolwiek środków elektronicznych, zarówno w całości, jak i w części. Zabronione jest dalsze rozpowszechnianie, o którym mowa w art. 25 ust. 1 pkt b ustawy z dnia 4 lutego 1994 r. o prawie autorskim i prawach pokrewnych.

kompilacją z dwóch różnych ołtarzy.



ołtarz główny

DZIEŁO CHRONIONE PRAWEM AUTORSKIM

Wszelkie treści zamieszczone w tym opracowaniu podlegają ochronie prawnej na podstawie przepisów ustawy z dnia 4 lutego 1994 r. o prawie autorskim i prawach pokrewnych (tekst jednolity z 2006 r., Dz.U. nr 90, poz. 631 z późn. zm.). Bez zgody autora zabronione jest m.in. powielanie treści, ich kopiowanie, przedruk, przechowywanie i przetwarzanie z zastosowaniem jakichkolwiek środków elektronicznych, zarówno w całości, jak i w części. Zabronione jest dalsze rozpowszechnianie, o którym mowa w art. 25 ust. 1 pkt b ustawy z dnia 4 lutego 1994 r. o prawie autorskim i prawach pokrewnych.



grupa św Trójcy (pierwotnie w ołtarzu głównym obecnie na podłodze kościoła)

2) ołtarz boczny lewy (północny) o charakterze późnobarokowym z ornamentami rokokowymi, zapewne powstały w drugiej połowie XVIII w. Podobnie jak ołtarz główny jest on dwukondygnacyjny. W części dolnej znajdują się obraz na płótnie – na zasuwie (stanowiący integralną część ołtarza) przedstawiający św. Rodzinę (prawdopodobnie z końca XIX w.). Zgodnie z wpisem do rejestru zabytków ołtarz winien być zdobiony (w polu środkowym, gdzie obecnie jest wyżej wspomniany obraz), rzeźbą św. Anny Samotrzeć powstałą później niż ołtarz – w chwili obecnej nie widoczną z uwagi na konieczność kompleksowego działania konserwatorskiego należy założyć prace konserwatorskie przy tej rzeźbie. W górnej kondygnacji (w szczycie ołtarza) znajduje się owalny obraz na płótnie stanowiący integralną część ołtarza przedstawiający św. Teresę. Ołtarz jest polichromowany z bogatą złożoną snycerką.

DZIEŁO CHRONIONE PRAWEM AUTORSKIM

Wszelkie treści zamieszczone w tym opracowaniu podlegają ochronie prawnej na podstawie przepisów ustawy z dnia 4 lutego 1994 r. o prawie autorskim i prawach pokrewnych (tekst jednolity z 2006 r., Dz.U. nr 90, poz. 631 z późn. zm.). Bez zgody autora zabronione jest m.in. powielanie treści, ich kopiowanie, przedruk, przechowywanie i przetwarzanie z zastosowaniem jakichkolwiek środków elektronicznych, zarówno w całości, jak i w części. Zabronione jest dalsze rozpowszechnianie, o którym mowa w art. 25 ust. 1 pkt b ustawy z dnia 4 lutego 1994 r. o prawie autorskim i prawach pokrewnych.



ołtarz boczny lewy (północny)

3) ołtarz boczny prawy (południowy). Powstały w XIX w., o tradycjach renesansowych (np. ornament okuciowy na kolumnach – ornament ten wykonany jest z pasów płóciennych naklejanych na drewniana kolumnę) z obrazem Matki Boskiej częstochowskiej w drewnianej koszulce (złoconej i srebrzonej) pochodzącym prawdopodobnie z końca XVII w.. był to ołtarz dwukondygnacyjny. Obecnie szczyt ołtarza wraz ze zdobiącymi go pierwotnie rzeźbami jest niezachowany (zniszczony po pożarze). Ołtarz polichromowany ze złotymi kapitelami, elementami snycerskimi i złotymi pasami w formie ornamentu okuciowego kolumnami.

DZIEŁO CHRONIONE PRAWEM AUTORSKIM

Wszelkie treści zamieszczone w tym opracowaniu podlegają ochronie prawnej na podstawie przepisów ustawy z dnia 4 lutego 1994 r. o prawie autorskim i prawach pokrewnych (tekst jednolity z 2006 r., Dz.U. nr 90, poz. 631 z późn. zm.). Bez zgody autora zabronione jest m.in. powielanie treści, ich kopiowanie, przedruk, przechowywanie i przetwarzanie z zastosowaniem jakichkolwiek środków elektronicznych, zarówno w całości, jak i w części. Zabronione jest dalsze rozpowszechnianie, o którym mowa w art. 25 ust. 1 pkt b ustawy z dnia 4 lutego 1994 r. o prawie autorskim i prawach pokrewnych.



ołtarz boczny prawy (południowy)

4) Ambona. Znajduje się na ścianie północnej prezbiterium. Powstała zaraz po 1756 r. Wejście na ambonę znajduje się z zakrystii. Korpus wykonany jest w kształcie trzech boków czworoboku opracowanych w formach wypukłych i wklęsłych. Część frontalna z płaskorzeźbionym, złożonym słońcem flankowana jest dwoma parami wolutowych pilastrów. Dolna część bogata profilowana, zwężająca się ku dołowi zakończona jest złożoną szyszką. W zaplecku ujętym palmetow-wolutowymi uszakami znajdują się drzwi z malowidłem przedstawiającym Chrystusa Miłosiernego. Powyżej rokokowo płaskorzeźbiony kartusz. Baldachim powtarza swą formę kształt korpusu (w dolnej części zakończony jest lambrekinem, w górnej formą stożkową, pierwotnie zwieńczoną wazonem). Ambona jest w całości polichromowana z licznymi złoceniami i srebrzeniami. W chwili obecnej kolorystyka ambony odbiega od kolorystyki ołtarzy jak też innych elementów wyposażenia.

DZIEŁO CHRONIONE PRAWEM AUTORSKIM

Wszelkie treści zamieszczone w tym opracowaniu podlegają ochronie prawnej na podstawie przepisów ustawy z dnia 4 lutego 1994 r. o prawie autorskim i prawach pokrewnych (tekst jednolity z 2006 r., Dz.U. nr 90, poz. 631 z późn. zm.). Bez zgody autora zabronione jest m.in. powielanie treści, ich kopiowanie, przedruk, przechowywanie i przetwarzanie z zastosowaniem jakichkolwiek środków elektronicznych, zarówno w całości, jak i w części. Zabronione jest dalsze rozpowszechnianie, o którym mowa w art. 25 ust. 1 pkt b ustawy z dnia 4 lutego 1994 r. o prawie autorskim i prawach pokrewnych.



ambona

5) Chrzcielnica. Barokowa chrzcielnica zapewne z końca XVIII w. Obiekt niejednorodny stylistycznie, zbudowany z różnych materiałów: kamień (misa piaskowcowa) i drewno polichromowane (podstawa oraz ażurowa pokrywa złocena i srebrzona - srebro laserowane, zbliżona w stylistyce do snycerskich opracowań ołtarza północnego i ambony, pochodzi z 2 połowy XVIII w.).

DZIEŁO CHRONIONE PRAWEM AUTORSKIM

Wszelkie treści zamieszczone w tym opracowaniu podlegają ochronie prawnej na podstawie przepisów ustawy z dnia 4 lutego 1994 r. o prawie autorskim i prawach pokrewnych (tekst jednolity z 2006 r., Dz.U. nr 90, poz. 631 z późn. zm.). Bez zgody autora zabronione jest m.in. powielanie treści, ich kopiowanie, przedruk, przechowywanie i przetwarzanie z zastosowaniem jakichkolwiek środków elektronicznych, zarówno w całości, jak i w części. Zabronione jest dalsze rozpowszechnianie, o którym mowa w art. 25 ust. 1 pkt b ustawy z dnia 4 lutego 1994 r. o prawie autorskim i prawach pokrewnych.



chrzcielnica

6) Ławki. Wykonane zostały prawdopodobnie w okresie wznoszenia kościoła, lub nieznacznie później (wskazuje na to forma ławek). Polichromia, prawdopodobnie późniejsza niż same ławki jest zbieżna estetycznie i technologicznie z polichromią zdobiącą kolumny, belkę tęczową i łuki między kolumnami, balustradę chóru, obramienia okien i drzwi, oraz dolną część polichromii ściennych (pas do wysokości około 1,5 m od podstawy); niebieski mazerunek – gruba i niezbyt starannie opracowana warstwa farby olejnej pochodzi prawdopodobnie z XIX w., ale można przypuszczać, że nawiązuje – odtwarza XVIII-wieczną dekorację.



ławki

DZIEŁO CHRONIONE PRAWEM AUTORSKIM

Wszelkie treści zamieszczone w tym opracowaniu podlegają ochronie prawnej na podstawie przepisów ustawy z dnia 4 lutego 1994 r. o prawie autorskim i prawach pokrewnych (tekst jednolity z 2006 r., Dz.U. nr 90, poz. 631 z późn. zm.). Bez zgody autora zabronione jest m.in. powielanie treści, ich kopiowanie, przedruk, przechowywanie i przetwarzanie z zastosowaniem jakichkolwiek środków elektronicznych, zarówno w całości, jak i w części. Zabronione jest dalsze rozpowszechnianie, o którym mowa w art. 25 ust. 1 pkt b ustawy z dnia 4 lutego 1994 r. o prawie autorskim i prawach pokrewnych.

7) Meble w zakrystii.

7.1) komoda i szafka Pochodzą z 2 połowy XVIII w. wykonane w drewnie, malowanei ze złoceniem, pokryte stylizowanym ornamentem kwiatowym. Prawdopodobnie wykonane w tym samym okresie co oryginalna polichromia (zachowują pewną zbieżność stylistyczną).



Komoda i szafka (w zakrystii)

7.2) Szafa zakrystyjna powstała w 2 połowie XVIII ww. drewniana, malowana z przedstawieniami w prostokątnych polach Baranka Bożego, Kluczy Piotrowych oraz litrami T.C (w chili pisania programu bardzo słabo czytelne).

DZIEŁO CHRONIONE PRAWEM AUTORSKIM

Wszelkie treści zamieszczone w tym opracowaniu podlegają ochronie prawnej na podstawie przepisów ustawy z dnia 4 lutego 1994 r. o prawie autorskim i prawach pokrewnych (tekst jednolity z 2006 r., Dz.U. nr 90, poz. 631 z późn. zm.). Bez zgody autora zabronione jest m.in. powielanie treści, ich kopiowanie, przedruk, przechowywanie i przetwarzanie z zastosowaniem jakichkolwiek środków elektronicznych, zarówno w całości, jak i w części. Zabronione jest dalsze rozpowszechnianie, o którym mowa w art. 25 ust. 1 pkt b ustawy z dnia 4 lutego 1994 r. o prawie autorskim i prawach pokrewnych.



Szafa zakrystyjna

8) Drewniany krucyfiks późnobarokowy, pochodzący z XVIII z belki tęczowej (obecnie leżący na podłodze).



Drewniany krucyfiks z belki

tęczowej

9) rzeźba drewniana – św. Weronika prawdopodobnie z początku XIX w. pochodząca z grupy rzeźbionej, wraz z Chrystusem niosącym krzyż. Rzeźba polichromowana, srebrzona.

DZIEŁO CHRONIONE PRAWEM AUTORSKIM

Wszelkie treści zamieszczone w tym opracowaniu podlegają ochronie prawnej na podstawie przepisów ustawy z dnia 4 lutego 1994 r. o prawie autorskim i prawach pokrewnych (tekst jednolity z 2006 r., Dz.U. nr 90, poz. 631 z późn. zm.). Bez zgody autora zabronione jest m.in. powielanie treści, ich kopiowanie, przedruk, przechowywanie i przetwarzanie z zastosowaniem jakichkolwiek środków elektronicznych, zarówno w całości, jak i w części. Zabronione jest dalsze rozpowszechnianie, o którym mowa w art. 25 ust. 1 pkt b ustawy z dnia 4 lutego 1994 r. o prawie autorskim i prawach pokrewnych.



św. Weronika (obecnie ustawiona po stronie północnej ołtarza głównego)

10) rzeźbione fragmenty dawnego ołtarza. Są to dwie hermy ukazujące Ewę i Adama pochodzące z początku XVII w. (w stylistyce późnorennesansowej), polichromowane (polichromie zachowane są szczątkowo), drewno lipowe. Trzony pilastrów rozszerzające się ku górze zdobione ornamentem cekinowym przechodzą w przedstawienia Ewy i Adama – obie postacie ze skrzyżowanymi rękoma.



rzeźbione fragmenty dawnego ołtarza

Dwie hermy –

V. ogólny cel oraz założenia konserwacji i restauracji dla wszystkich zabytków znajdujących się w kościele objętych poniższymi programami

DZIEŁO CHRONIONE PRAWEM AUTORSKIM

Wszelkie treści zamieszczone w tym opracowaniu podlegają ochronie prawnej na podstawie przepisów ustawy z dnia 4 lutego 1994 r. o prawie autorskim i prawach pokrewnych (tekst jednolity z 2006 r., Dz.U. nr 90, poz. 631 z późn. zm.). Bez zgody autora zabronione jest m.in. powielanie treści, ich kopiowanie, przedruk, przechowywanie i przetwarzanie z zastosowaniem jakichkolwiek środków elektronicznych, zarówno w całości, jak i w części. Zabronione jest dalsze rozpowszechnianie, o którym mowa w art. 25 ust. 1 pkt b ustawy z dnia 4 lutego 1994 r. o prawie autorskim i prawach pokrewnych.

Stan zachowania zabytków jest wskazaniem do przeprowadzenia w pierwszej kolejności technicznych zabiegów zabezpieczających. Jednocześnie w trakcie wykonaniu tych prac pozostaje otwarta kwestia prac badawczych, a w ich wyniku zakresu dalszych działań konserwatorskich i restauratorskich. W następnej kolejności wykonanie pełnego spektrum działań estetyczno – restauratorskich koniecznych do prawidłowej percepcji działającego kościoła.

Wnętrze kościoła, zarówno obiekty ruchomego wyposażenia, jak i polichromia elementów architektonicznych ewidentnie stanowią kompilację – skutek historii świątyni i podjętych w przeszłości przedsięwzięć. W tej sytuacji szczególnie istotne wydaje się pełne rozpoznanie historycznych nawarstwień, a działania konserwatorsko-restauratorskie należy uzależnić od wyników prac badawczych. Na potrzeby niniejszego opracowania zakłada się poszanowanie nawarstwień historycznych w kościele i tym samym ich niejednorodność, dlatego też przyjmuje się brak opracowań artystycznych zarówno na pseudo sklepieniu jak też w wieży, które to oba fragmenty Świątyni wykonane są w sposób perfekcyjny, stanowią całkowicie nowe fragmenty i świadczą o historii obiektu.

Z technologicznego punktu widzenia, podstawowym założeniem konserwatorskim, jest powstrzymanie procesów destrukcji i konieczne ingerencje w zniszczone struktury konstrukcyjne, w celu usunięcia zagrożeń i umożliwienie prawidłowego odbioru estetycznego obiektów zabytkowych stanowiących drewniane wyposażenie kościoła.

VI. Programy prac konserwatorsko – restauratorskich

w celu prawidłowej realizacji całości zadania należy przyjąć cztery poniżej przedstawione podstawowe czynności wspólne dla wszystkich prac konserwatorsko – restauratorskich objętych poniższymi programami.

1. Wykonanie wstępnej dokumentacji konserwatorskiej
2. Ustawienie prowizorycznych rusztowań lub podestów
3. Wykonanie programu prac badawczych
4. Powołanie komisji konserwatorskiej

Ad 1. Wykonanie wstępnej dokumentacji konserwatorskiej. Należy wykonać pełną dokumentację fotograficzną i opisową wszystkich zabytków będących przedmiotem postępowania konserwatorskiego. Dokumentacja taka, ukazująca obecny stan zachowania będzie służyła do prawidłowego opracowania dokumentacji powykonawczej. Należy wykonać pełną rysunkową inwentaryzację wnętrza wraz z odnośnikami do wyników prac badawczych (badania fizyczne i laboratoryjne). Należy także poddać analizie dokumentację prac badawczych i konserwatorskich z I. 70. XX wieku; można przypuszczać, że ówczasie dostępne było więcej danych.

Ad. 2. Ustawienie prowizorycznych rusztowań lub podestów w celu lepszego rozpoznania wyższych partii zabytków. Rusztowania lub podesty winny być tak ustawione, aby umożliwić dokładne rozpoznanie zabytków, w tym także rozpoczęcie realizacji programu prac badawczych

Ad. 3. Opracowanie programu prac badawczych. W ramach prac badawczych należy wykonać odkrywki stratygraficzne na wszystkich elementach będących przedmiotem

DZIEŁO CHRONIONE PRAWEM AUTORSKIM

Wszelkie treści zamieszczone w tym opracowaniu podlegają ochronie prawnej na podstawie przepisów ustawy z dnia 4 lutego 1994 r. o prawie autorskim i prawach pokrewnych (tekst jednolity z 2006 r., Dz.U. nr 90, poz. 631 z późn. zm.). Bez zgody autora zabronione jest m.in. powielanie treści, ich kopiowanie, przedruk, przechowywanie i przetwarzanie z zastosowaniem jakichkolwiek środków elektronicznych, zarówno w całości, jak i w części. Zabronione jest dalsze rozpowszechnianie, o którym mowa w art. 25 ust. 1 pkt b ustawy z dnia 4 lutego 1994 r. o prawie autorskim i prawach pokrewnych.

niniejszego opracowania w celu określenia stanu zachowania warstw oryginalnych, oraz chronologii i zasięgu nawarstwień. Ilość i zakres obszarowy tychże odkrywek powinien umożliwić przyszłej Komisji Konserwatorskiej podjęcie decyzji, co do dalszego postępowania konserwatorskiego. W ramach prac badawczych należy także pobrać próbki do badań laboratoryjnych, określających startygrafię, użyte pigmenty i spoiwa – wyniki tych badań będą dopełnieniem odkrywek stratygraficznych *in situ*, i umożliwią wybór możliwej drogi postępowania konserwatorskiego, jednocześnie poszerzą wiedzę o samych obiektach. W trakcie tychże prac należy także rozpoznać odwrocia zabytków i określić ich budowę konstrukcyjną. Program badawczy winien także zawierać pełne możliwe rozpoznanie obiektów w zakresie historii sztuki (w tym: archiwalnym).

Ad.4. Po zakończeniu programu badawczego należy powołać Komisję Konserwatorską, która po zapoznaniu się z wynikami badań zweryfikuje, lub potwierdzi założenia konserwatorskie przyjęte w niniejszym opracowaniu. Jednocześnie Komisja winna zapoznać się i ustosunkować do propozycji wykonawcy: szczegółowego – dopełniającego programu prac konserwatorsko-restauratorskich, a także możliwych rekonstrukcji opracowań malarskich. Koniecznym jest, aby w Komisji Konserwatorskiej udział wzięli przedstawiciele odpowiednich służb konserwatorskich, zarządzający obiektem, wykonawca prac i w miarę konieczności doproszeni specjaliści. Należy przyjąć konieczność stałej współpracy Komisji Konserwatorskiej w trakcie realizacji całego zadania.

Program prac konserwatorsko – restauratorskich przy polichromii ściennych

- stan zachowania

Stan zachowania polichromii jest bardzo zróżnicowany. Stosunkowo naj mniej zniszczone są fragmenty XIX wiecznych polichromii zdobiące, kolumny, belkę tęczową i łuki między kolumnami, balustradę chóru, obramienia okien i drzwi, oraz dolną część polichromii ściennych (pas do wysokości około 1,5 m od podstawy); niebieski mazerunek – gruba i niezbyt starannie opracowana warstwa farby olejnej wykazuje dobrą przyczepność do podłoża. Ubytki warstwy malarskiej i gruntu są stosunkowo nieznaczne i w pewien sposób „powtarzają” naturalną pracę drewnianego podłoża. Natomiast bardzo zniszczone są fragmenty elementów nośnych dla części tychże polichromii, szczególnie dotyczy to baz kolumn, gdzie w wielu zdegradowały się całkowicie łączenia stolarskie, brak jest również wielu profili ozdobnych. Podobnie w wielu miejscach trzony kolumn są bardzo spękane. Bardzo zniszczone są także głowice kolumn i łuki łączące kolumny zarówno samo drewno jak też polichromie.

Polichromie starsze, wykonane o odmiennej technologii (możliwe, że temperowej lub kazeinowej) są zachowane w bardzo złym stanie. Podłoże – belki zrębowe posiadają wiele wzdłużnych spękań, a szczelność poszczególnych belek jest w wielu miejscach niezadawalająca. Zły stan zachowania ścian kościoła przekłada się na zły stan cienko opracowanej warstwy barwnej, która nie tylko powtarza zniszczenia podłoża, ale także wykazuje stosunkowo słabą kohezję do drewna. Widoczne są liczne ubytki i spęknięcia warstwy malarskiej. Widoczne są także bardzo liczne przetarcia warstwy malarskiej. Malowane ściany kościoła są zachowane także w bardzo złym stanie, a zniszczenia na nich występujące powtarzają zniszczenia opisane powyżej

Znaczne zniszczenia belek zrębowych spowodowały, w ubiegłych latach konieczność prowizorycznych i czasowych napraw znacznych spękań poprzez naklejanie pasów

DZIEŁO CHRONIONE PRAWEM AUTORSKIM

Wszelkie treści zamieszczone w tym opracowaniu podlegają ochronie prawnej na podstawie przepisów ustawy z dnia 4 lutego 1994 r. o prawie autorskim i prawach pokrewnych (tekst jednolity z 2006 r., Dz.U. nr 90, poz. 631 z późn. zm.). Bez zgody autora zabronione jest m.in. powielanie treści, ich kopiowanie, przedruk, przechowywanie i przetwarzanie z zastosowaniem jakichkolwiek środków elektronicznych, zarówno w całości, jak i w części. Zabronione jest dalsze rozpowszechnianie, o którym mowa w art. 25 ust. 1 pkt b ustawy z dnia 4 lutego 1994 r. o prawie autorskim i prawach pokrewnych.

plóciennych.



Zniszczenia warstwy malarskiej ścian kościoła w widocznych próbach napraw za pomocą naklejania plóciennych pasów i instalacją elektryczną



DZIEŁO CHRONIONE PRAWEM AUTORSKIM

Wszelkie treści zamieszczone w tym opracowaniu podlegają ochronie prawnej na podstawie przepisów ustawy z dnia 4 lutego 1994 r. o prawie autorskim i prawach pokrewnych (tekst jednolity z 2006 r., Dz.U. nr 90, poz. 631 z późn. zm.). Bez zgody autora zabronione jest m.in. powielanie treści, ich kopiowanie, przedruk, przechowywanie i przetwarzanie z zastosowaniem jakichkolwiek środków elektronicznych, zarówno w całości, jak i w części. Zabronione jest dalsze rozpowszechnianie, o którym mowa w art. 25 ust. 1 pkt b ustawy z dnia 4 lutego 1994 r. o prawie autorskim i prawach pokrewnych.



Cztery zdjęcia ukazujące zniszczenia polichromii XIX w., oraz bardzo silne zniszczenia konstrukcyjne

- Program prac

1. Ustawienie rusztowań
2. Podklejenie osypujących i odspajających się warstw malarskich, z jednoczesnym wstępnym oczyszczeniem polichromii z zanieczyszczeń.
3. Wykonanie odkrywek stratygraficznych w obiekcie (kontynuacja): określenie stanu

DZIEŁO CHRONIONE PRAWEM AUTORSKIM

Wszelkie treści zamieszczone w tym opracowaniu podlegają ochronie prawnej na podstawie przepisów ustawy z dnia 4 lutego 1994 r. o prawie autorskim i prawach pokrewnych (tekst jednolity z 2006 r., Dz.U. nr 90, poz. 631 z późn. zm.). Bez zgody autora zabronione jest m.in. powielanie treści, ich kopiowanie, przedruk, przechowywanie i przetwarzanie z zastosowaniem jakichkolwiek środków elektronicznych, zarówno w całości, jak i w części. Zabronione jest dalsze rozpowszechnianie, o którym mowa w art. 25 ust. 1 pkt b ustawy z dnia 4 lutego 1994 r. o prawie autorskim i prawach pokrewnych.

zachowania warstw oryginalnych, chronologii i zasięgu nawarstwień. Wykonanie badań laboratoryjnych

4. ewentualne, częściowe lub całkowite usunięcie warstw wtórnych

5. Wykonanie prac o charakterze konserwatorsko-stolarskim: miejscowe wzmocnienie struktury podłoża, klejenie fragmentów drewnianego podłoża (uszkodzonych mechanicznie), flekowanie ubytków drewna, wklejenie uzupełnień związanych z koniecznością estetycznego opracowania całości w ubytki powstałe na skutek strukturalnych odkształceń całości obiektu, korekta starych uzupełnień podłoża, uzupełnienie mniejszych ubytków drewna kitem drzewnym Usunięcie wtórnych gwoździ.

6. Powołanie Komisji Konserwatorskiej w celu ustalenia dalszego postępowania konserwatorskiego i restauratorskiego: usuwania warstw wtórnych oraz rodzaju restauracji polichromii. Po zapoznaniu się z dotychczasowym przebiegiem prac, stanem zachowania oryginalnych opracowań, i w oparciu o wyniki wcześniejszych badań fizyko-chemicznych powinny zostać określone ramy końcowego rozwiązania estetycznego całości polichromii, także w odniesieniu do ruchomego wyposażenia wnętrza.

7. Prowadzenie dalszych prac zgodnie z ustaleniami Komisji Konserwatorskiej. .

A). Izolacja oryginalnych warstw malarskich od działań restauratorskich.

B). Wykonanie uzupełnień pierwotnej zaprawy – opracowanie kitów.(kitu kredowo klejowy J.w.)

C). Wykonanie retuszu naśladowczego przedstawień we fragmentach zachowanych warstw oryginalnych, po uprzedniej izolacji warstw oryginalnych.

D). Wykonanie rekonstrukcji fragmentów malowideł.

E). Końcowe opracowanie i zabezpieczenie całości. Odpowiednio dobranymi werniksami np. z domieszka wosków mikrokryształicznych.

Ad 2. podklejanie winno się odbywać z użyciem klejów naturalnych, lub akrylowych. Wstępne oczyszczenie jest przewidziane jako bardzo delikatne oczyszczenie mechaniczne z kurzu i pajęczyn oraz oczyszczanie chemiczne. W tym celu należy wykonać próby rozpuszczalnikowe – związki chemii organicznej od najłagodniejszych do najsilniejszych lub też związki powierzchniowo czynne. Czynność oczyszczania winna być kontynuowana w trakcie prowadzenia dalszych prac.

Ad 4. ewentualne, częściowe lub całkowite usunięcie warstw wtórnych. W zależności wyników prac badawczych i od ustaleń komisji konserwatorskiej należy założyć ewentualną konieczność usunięcia późniejszych, XIX – to wiecznych warstw barwnych. W tym celu należy wykonać próby rozpuszczalnikowe – związki chemii organicznej od najłagodniejszych do najsilniejszych lub też związki powierzchniowo czynne.

Ad 5. Wykonanie fleków – uzupełnienie znaczących ubytków drewna. Zniszczenie powierzchni drewna wymaga w kilku miejscach flekowania. Fleki winny być wykonane w odpowiednio dobranym gatunku drewna – zgodnym z oryginałem Proponuje się wklejanie fleków na kleje oparte na POW. po usunięciu gwoździ należy położyć kity drzewne. W przypadku głębszych ubytków kity należy kłaść wielowarstwowo. Po założeniu koniecznym jest mechaniczne opracowanie powierzchni kitów. Możliwe jest zastosowanie kitów drzewnych rozpuszczalnikowych, przygotowanych przez konserwatora (np. na bazie paraloidu B72), lub fabrycznych dedykowanych do prac konserwatorskich.

Ad 7.A. Izolacja oryginalnych warstw malarskich od działań restauratorskich. Odpowiednio dobranym środkiem, wskazane jest zabezpieczenie najstarszych

DZIEŁO CHRONIONE PRAWEM AUTORSKIM

zachowanych warstw barwnych, aby nie zostały uszkodzone podczas dalszych działań konserwatorskich. Proponuje się zastosowanie werniksu retuszera.

Ad 7.B. Położenie i opracowanie powierzchni kitów kredowo-klejowych – uzupełnienie ubytków warstw malarskich. Kity po założeniu i mechanicznym opracowaniu powierzchni powinny być izolowane (np. werniksem retuszera). Możliwe jest zastosowanie kitów przygotowanych przez konserwatora na bazie klejów naturalnych lub akrylowych, lub fabryczne dedykowanych do prac konserwatorskich.

Ad 7.C. Wykonanie retuszu naśladowczego fragmentów zachowanych warstw oryginalnych, po uprzedniej izolacji warstw oryginalnych. Zakłada się wykonanie retuszu w sposób naśladowczy, z uwzględnieniem zmian kolorystycznych, wynikających z procesów naturalnego starzenia się obiektu. Wybór właściwych materiałów retuszera i malarskich nastąpi po analizie technologii warstw oryginalnych.

Ad 7.D. Wykonanie rekonstrukcji wybranych fragmentów warstw oryginalnych. Uwagi j.w. Należy stwierdzić, że zarówno retusz, jak też rekonstrukcja mogą występować jednocześnie i przemienne. W rekonstrukcji koniecznym jest także uwzględnienie zmian kolorystycznych, wynikających z procesów naturalnego starzenia się obiektu. Wybór właściwych materiałów retuszera i malarskich nastąpi po analizie technologii warstw oryginalnych, jw.

Program prac konserwatorsko – restauratorskich przy ołtarzu głównym

- stan zachowania

Ołtarz zachowany jest w bardzo złym stanie. Przede wszystkim zachodzi uzasadnione podejrzenie, że naruszona jest w wielu miejscach konstrukcja nośna nastaw ołtarzowych. W wielu miejscach widoczne są bardzo liczne zniszczenia łączy stolarskich. Obrotowa konstrukcja „bębna” (w retabulum) służące ekspozycji rzeźb w ołtarzu głównym nie działa. Część płycin nie ma jakichkolwiek powiązań stolarskich z konstrukcją. Wiele drobnych elementów ozdobnych, takich jak profilowane listwy, czy też elementy snycerskie nie zachowały się do chwili obecnej (brak). Widoczne są ślady żerowania drewnojadów. Ołtarz główny pokryty jest warstwą prawdopodobnie wtórnej olejnej farby. Warstwa ta, z racji na niestaranność opracowania w bardzo wielu miejscach wykazuje brak kohezji z bezpośrednim podłożem, które stanowi pierwotna warstwa barwna. W wielu miejscach widoczne są odpryski warstwy wtórnej, jak też spękania tejże warstwy barwnej (nie stwierdza się gruntu pomiędzy warstwami). Fragmenty drewnianych podłoży są odkształcone i silnie spękanne. Całość powierzchni zabytków jest mocno zabrudzona. Dodatkowe zniszczenia są spowodowane miejscowo prowadzoną instalacją elektryczną. Widoczne są też ślady po gwoździach, prawdopodobnie służących wcześniej do miejscowej dekoracji ołtarzy. W ołtarzu rzeźba Trójca Święta jest bardzo zniszczona – zabrudzenia, spękanie i złuszczenia warstwy malarskiej brak jest krzyża. Złocenia i srebrzenia zachowane są w złym stanie, widoczne są liczne ubytki warstwy pozłoty i dość grubego gruntu, występują także znaczne spękania pozłoty i gruntu, jak też przetarcia metalu (widoczny jest w wielu miejscach pulment). Część „złocień” opracowanych jest za pomocą brązu pozłotniczego – możliwe, że wtórnie. Srebrzenia są pociemniałe. Z uwagi na fakt zepsucia mechanizmu obrotowego w ołtarzu głównym, w związku z powyższym nie możliwością dokładnego obejrzenia rzeźb w retabulum, na potrzeby niniejszego opracowania zakłada się zły stan zachowania tychże zabytków (analogiczny do grupy św. Trójcy. W ołtarzu głównym (od strony odwrocia) stwierdzono występowanie drewnojadów.

DZIEŁO CHRONIONE PRAWEM AUTORSKIM

Wszelkie treści zamieszczone w tym opracowaniu podlegają ochronie prawnej na podstawie przepisów ustawy z dnia 4 lutego 1994 r. o prawie autorskim i prawach pokrewnych (tekst jednolity z 2006 r., Dz.U. nr 90, poz. 631 z późn. zm.). Bez zgody autora zabronione jest m.in. powielanie treści, ich kopiowanie, przedruk, przechowywanie i przetwarzanie z zastosowaniem jakichkolwiek środków elektronicznych, zarówno w całości, jak i w części. Zabronione jest dalsze rozpowszechnianie, o którym mowa w art. 25 ust. 1 pkt b ustawy z dnia 4 lutego 1994 r. o prawie autorskim i prawach pokrewnych.

Obrazy na podłożu drewnianym na drzwiach są zachowane także w złym stanie, widoczne są odkształcenia podobrazia, w bardzo wielu miejscach widoczne są uszkodzenia mechaniczne- ubytki warstwy malarskiej wraz z gruntem i przetarcia warstwy barwnej. Zniszczenia w niektórych partiach są tak znaczne, iż trudnym jest odczytanie kompozycji.



DZIEŁO CHRONIONE PRAWEM AUTORSKIM

Wszelkie treści zamieszczone w tym opracowaniu podlegają ochronie prawnej na podstawie przepisów ustawy z dnia 4 lutego 1994 r. o prawie autorskim i prawach pokrewnych (tekst jednolity z 2006 r., Dz.U. nr 90, poz. 631 z późn. zm.). Bez zgody autora zabronione jest m.in. powielanie treści, ich kopiowanie, przedruk, przechowywanie i przetwarzanie z zastosowaniem jakichkolwiek środków elektronicznych, zarówno w całości, jak i w części. Zabronione jest dalsze rozpowszechnianie, o którym mowa w art. 25 ust. 1 pkt b ustawy z dnia 4 lutego 1994 r. o prawie autorskim i prawach pokrewnych.



Zniszczone malowidła na bramkach ołtarza głównego

DZIEŁO CHRONIONE PRAWEM AUTORSKIM

Wszelkie treści zamieszczone w tym opracowaniu podlegają ochronie prawnej na podstawie przepisów ustawy z dnia 4 lutego 1994 r. o prawie autorskim i prawach pokrewnych (tekst jednolity z 2006 r., Dz.U. nr 90, poz. 631 z późn. zm.). Bez zgody autora zabronione jest m.in. powielanie treści, ich kopiowanie, przedruk, przechowywanie i przetwarzanie z zastosowaniem jakichkolwiek środków elektronicznych, zarówno w całości, jak i w części. Zabronione jest dalsze rozpowszechnianie, o którym mowa w art. 25 ust. 1 pkt b ustawy z dnia 4 lutego 1994 r. o prawie autorskim i prawach pokrewnych.



ołtarz główny (widoczne ubytki warstwy malarskiej i gruntu na kolumnie, widoczne zniszczenia złocień) w ubytkach widoczna prawdopodobnie oryginalna warstwa barwna

- Program prac

1. Ustawienie rusztowań
2. Demontaż ołtarza po uprzednim ponumerowaniu wszystkich elementów
3. Przeprowadzenie dezynsekcji szkodników drewna
4. Wykonanie dezynfekcji zdemontowanych elementów
5. Wykonanie impregnacji odwróci i wybranych fragmentów od strony lica
6. Usunięcie starych korodujących wkrętów i gwoździ
7. Kontynuowanie odkrywek stratygraficznych i usunięcie warstw przemalowań do najstarszej, najlepiej zachowanej warstwy, zaakceptowanej przez Komisję Konserwatorską
8. Wykonanie fleków
9. Położenie i opracowanie powierzchni kitów drzewnych
10. Izolacja oryginalnych warstw malarskich od działań restauratorskich.
11. Odtworzenie brakujących elementów
12. Położenie i opracowanie powierzchni kitów kredowo – klejowych
13. Wykonanie retuszu naśladowczego fragmentów zachowanych warstw oryginalnych.
14. Wykonanie rekonstrukcji fragmentów warstw oryginalnych.
15. Montaż ołtarza po wcześniejszym wykonaniu koniecznych wzmocnień konstrukcyjnych
16. Ewentualne poprawki kolorystyczne po zakończeniu montażu
17. Końcowe zabezpieczenie całości

18. Program prac przy obrazach na podłożach drewnianych

- Oczyszczenie odwróci

DZIEŁO CHRONIONE PRAWEM AUTORSKIM

Wszelkie treści zamieszczone w tym opracowaniu podlegają ochronie prawnej na podstawie przepisów ustawy z dnia 4 lutego 1994 r. o prawie autorskim i prawach pokrewnych (tekst jednolity z 2006 r., Dz.U. nr 90, poz. 631 z późn. zm.). Bez zgody autora zabronione jest m.in. powielanie treści, ich kopiowanie, przedruk, przechowywanie i przetwarzanie z zastosowaniem jakichkolwiek środków elektronicznych, zarówno w całości, jak i w części. Zabronione jest dalsze rozpowszechnianie, o którym mowa w art. 25 ust. 1 pkt b ustawy z dnia 4 lutego 1994 r. o prawie autorskim i prawach pokrewnych.

- Wykonanie dezynfekcji obiektów
- Oczyszczenie lic malowideł z zanieczyszczeń
- Flekowanie większych ubytków drewna
- Położenie i opracowanie powierzchni kitów drzewnych
- Ewentualne usunięcie wtórnych werniksów i przemalowań
- Położenie i opracowanie powierzchni kitów kredowo – klejowych
- Położenie werniksów pośrednich
- Wykonanie retuszu warstw malarskich
- Zabezpieczenie końcowe

19. prace pozłotnicze

- oczyszczenie powierzchni pozłoty
- usunięcie starych, nieoryginalnych, błędnie opracowanych złocień
- podklejenie oryginalnych warstw technologicznych
- położenie i opracowanie powierzchni kitów kredowo – klejowych (po uprzednim opracowaniu drewnianego podłoża (uzupełnieniu ubytków)
- położenie odpowiednich pulmentów (pod mat i poler)
- położenie pozłoty (retusz, lub rekonstrukcja) w odpowiedni dobranej technologii (na mat i poler) uwzględniającej oryginalnie użyte metale i techniki

Ad 1. Ustawienie rusztowań. Ma na celu prawidłowy i bezpieczny demontaż ołtarza.

Ad 2. Demontaż, po uprzednim ponumerowaniu wszystkich elementów. Przed przystąpieniem do demontażu należy odpowiednio przygotować miejsce gdzie poszczególne elementy ołtarza będą poddawane pracom konserwatorskim i restauratorskim. Optymalnym jest, aby taka przestrzeń miała zbliżone warunki ciepłno - wilgotnościowe do warunków panujących w kościele. Zdemontowane elementy winny zostać odpowiednio zinwentaryzowane i udokumentowane. Odpowiednia numeracja zdemontowanych elementów jest szczególnie ważna w przypadku demontażu jednocześnie więcej, niż jednego ołtarza.

Ad 3. Przeprowadzenie dezynsekcji obiektów. Czynność tę należy wykonywać w okresach wiosennych i jesiennych (w czasie wylęgania larw szkodników drewna). proponuje się użycie środków xirein lub innych środków opartych na substancji czynnej np. permetrynie

Ad 4. Wykonanie dezynfekcji zdemontowanych elementów. Istnieje bardzo znaczne prawdopodobieństwo zainfekowania drewna grzybami. Dlatego zakłada się konieczność wykonania dezynfekcji. Czynność ta posłuży jednocześnie zabezpieczeniu drewna na przyszłość. Proponuje się zastosowanie preparatu lichenicida lub innego środka o podobnym składzie chemicznym np. sterinol

Ad 5. Wykonanie impregnacji obiektów: od strony odwroci i wybranych fragmentów od strony lic. Z uwagi na zawilgocenie ścian Świątyni, należy przyjąć konieczność wykonania impregnacji w celu wzmocnienia osłabionej struktury drewna. W kilku miejscach struktura drewna jest na tyle zdegradowana, że czynność tę należy także wykonać nie tylko od odwrocia, ale także od strony lica. Jednocześnie należy zwrócić uwagę, aby rozpuszczalnik nie oddziaływał destrukcyjnie na warstwy barwne (szczególnie warstwy określone przez Komisję Konserwatorską do pozostawienia). Proponuje się użycie paraloidu B72

Ad. 6. Usunięcie starych korodujących wkrętów i gwoździ. Czynność konieczna z uwagi na niszczenie drewna na skutek zwiększania objętości w trakcie korodowania metalu, lecz także z uwagi na ostateczny efekt estetyczny.

Ad. 7. Kontynuowanie odkrywek stratygraficznych i usunięcie warstw przemalowań do

DZIEŁO CHRONIONE PRAWEM AUTORSKIM

Wszelkie treści zamieszczone w tym opracowaniu podlegają ochronie prawnej na podstawie przepisów ustawy z dnia 4 lutego 1994 r. o prawie autorskim i prawach pokrewnych (tekst jednolity z 2006 r., Dz.U. nr 90, poz. 631 z późn. zm.). Bez zgody autora zabronione jest m.in. powielanie treści, ich kopiowanie, przedruk, przechowywanie i przetwarzanie z zastosowaniem jakichkolwiek środków elektronicznych, zarówno w całości, jak i w części. Zabronione jest dalsze rozpowszechnianie, o którym mowa w art. 25 ust. 1 pkt b ustawy z dnia 4 lutego 1994 r. o prawie autorskim i prawach pokrewnych.

najstarszej, najlepiej zachowanej warstwy, zaakceptowanej przez Komisję Konserwatorską. Wstępne oczyszczenie jest przewidziane jako bardzo delikatne oczyszczenie mechaniczne z kurzu i pajęczyn oraz oczyszczanie chemiczne. W tym celu należy wykonać próby rozpuszczalnikowe – związki chemii organicznej od najsłabszych do najsilniejszych lub też związki powierzchniowo czynne. Czynność oczyszczania winna być kontynuowana w trakcie prowadzenia dalszych prac.

Ad. 8. Wykonanie fleków – uzupełnienie znaczących ubytków drewna. Zniszczenie powierzchni drewna wymaga w kilku miejscach flekowania. Fleki winny być wykonane w odpowiednio dobranym gatunku drewna – zgodnym z oryginałem. Proponuje się wklejanie fleków na kleje oparte na POW

Ad. 9. Położenie i opracowanie powierzchni kitów drzewnych. W przypadkach mniejszych ubytków drewna, w których nie ma zastosowanie flekowanie należy położyć kity drzewne. W przypadku głębszych ubytków kity należy kłaść wielowarstwowo. Po założeniu koniecznym jest mechaniczne opracowanie powierzchni kitów. Możliwe jest zastosowanie kitów drzewnych rozpuszczalnikowych, dobranych do rodzaju zastosowanego impregnatu, przygotowanych przez konserwatora (np. na bazie paraloidu B72), lub fabrycznych dedykowanych do prac konserwatorskich.

Ad. 10. Izolacja oryginalnych warstw malarskich od działań restauratorskich. Odpowiednio dobranym środkiem, wskazane jest zabezpieczenie najstarszych zachowanych warstw barwnych, aby nie zostały uszkodzone podczas dalszych działań konserwatorskich. Proponuje się zastosowanie werniksu retuszarskiego

Ad. 11. Odtworzenie brakujących elementów. Wszystkie brakujące elementy winny być odtworzone na podstawie (poprzez analogię) zachowanych oryginałów w odpowiednio dobranym gatunku drewna – zgodnym z oryginałem. – materiały muszą być zatwierdzone przez Komisję konserwatorską

Ad. 12. Położenie i opracowanie powierzchni kitów kredowo-klejowych – uzupełnienie ubytków warstw malarskich. Należy założyć konieczność położenia i mechanicznego opracowania powierzchni kitów kredowo-klejowych; kity powinny być izolowane. Możliwe jest zastosowanie kitów przygotowanych przez konserwatora na bazie klejów naturalnych lub akrylowych, lub fabryczne dedykowanych do prac konserwatorskich.

Ad. 13. Wykonanie retuszu naśladowczego fragmentów zachowanych warstw oryginalnych, po uprzedniej izolacji warstw oryginalnych. Zakłada się wykonanie retuszu w sposób naśladowczy, z uwzględnieniem zmian kolorystycznych, wynikających z procesów naturalnego starzenia się obiektu. Wybór właściwych materiałów retuszarskich i malarskich nastąpi po analizie technologii warstw oryginalnych.

Ad. 14. Wykonanie rekonstrukcji wybranych fragmentów warstw oryginalnych. Uwagi j.w. Należy stwierdzić, że zarówno retusz, jak też rekonstrukcja mogą występować jednocześnie w tym samym, lub też różnych obiektach. W rekonstrukcji koniecznym jest także uwzględnienie zmian kolorystycznych, wynikających z procesów naturalnego starzenia się obiektu. Wybór właściwych materiałów retuszarskich i malarskich nastąpi po analizie technologii warstw oryginalnych, jw.

Ad. 15. Montaż obiektu – poszczególnych elementów, po wcześniejszym wykonaniu koniecznych wzmocnień konstrukcyjnych. Wzmocnienie konstrukcyjne winno polegać na wzmocnieniu, czy też wymianie niewidocznych części nastaw ołtarzowych, pełniących tylko i wyłącznie funkcję konstrukcyjną (w przypadku wymiany elementy drewniane powinny być zastąpione także drewnem o odpowiednio dobranym gatunku). W przypadku zaistnienia konieczności zastosowania innego materiału niż drewno, należy stosować materiały nie korodujące odpowiednio dobrane do panujących w kościele warunków ciepłno – wilgotnościowych. Przed montażem należy dokonać wszelkich prac

DZIEŁO CHRONIONE PRAWEM AUTORSKIM

Wszelkie treści zamieszczone w tym opracowaniu podlegają ochronie prawnej na podstawie przepisów ustawy z dnia 4 lutego 1994 r. o prawie autorskim i prawach pokrewnych (tekst jednolity z 2006 r., Dz.U. nr 90, poz. 631 z późn. zm.). Bez zgody autora zabronione jest m.in. powielanie treści, ich kopiowanie, przedruk, przechowywanie i przetwarzanie z zastosowaniem jakichkolwiek środków elektronicznych, zarówno w całości, jak i w części. Zabronione jest dalsze rozpowszechnianie, o którym mowa w art. 25 ust. 1 pkt b ustawy z dnia 4 lutego 1994 r. o prawie autorskim i prawach pokrewnych.

naprawczych przy mense pełniących funkcje nośne. W trakcie montażu konieczną jest także stała współpraca konserwatorów wykonujących pracę z elektrykiem w celu takiego opracowania przebiegu przewodów elektrycznych, aby nie kolidowały z zakonserwowaną substancją zabytkową. W trakcie montażu dozwolone jest używanie wkrętów i gwoździ, jednakże tylko i wyłącznie nie korodujących, których łby po dokonaniu montażu będą niewidoczne.

Ad. 16. Ewentualne poprawki kolorystyczne po zakończeniu montażu obiektu. Należy założyć, że w trakcie montażu ołtarza może dojść do nielicznych uszkodzeń zakonserwowanych powierzchni, dlatego też koniecznym będzie wykonanie poprawek po zmontowaniu ołtarza.

Ad. 17. Końcowe zabezpieczenie całości. Konieczne jest ze względów technologicznych, jak również estetycznych. Możliwe jest zastosowanie materiałów opartych na bazie wosku mikrokryształicznego np. cosmoloid

Ad. 18. Program prac przy malowidłach na podłożach drewnianych zdobiącym drzwi jest zbieżny z programem przedstawionym powyżej w pkt: 3, 4, 5, 7, 8, 9, 10, 12, 13, 14 i 15 (bez prac przy mense). Do końcowego werniksowania (zabezpieczenie końcowe) słusznym będzie zastosowanie werniksów z blokerami UV.

Ad. 5.19. Prace pozłotnicze. Zakłada się konieczność chemicznego oczyszczenia oryginalnej pozłoty, a następnie podklejenia warstw technologicznych oryginału (możliwa jest konieczność jednoczesnego prowadzenia obu zabiegów), położeniu i mechanicznym opracowaniu kitów kredowo – klejowych w miejscach ubytków, i wielowarstwowym nakładaniu odpowiednio dobranych pulmentów (w zależności od zamierzonego efektu końcowego – mat lub poler). W zależności od stopnia zniszczeń należy wykonać retusz pozłoty, lub też rekonstrukcję (rekonstrukcja w takim wypadku będzie prawdopodobnie bardziej odpowiednia dla czynnej Świątyni). Koniecznym jest używanie tylko i wyłącznie metali szlachetnych – złoto płatkowe, złoto w proszku, srebro płatkowe, srebro w proszku. W przypadku srebrzeń koniecznym jest zabezpieczenie całej powierzchni np.

Paraloid B72.

Program prac konserwatorsko – restauratorskich przy ołtarzu bocznym lewym (północnym)

- stan zachowania

Ołtarz zachowany jest w bardzo złym stanie. Przede wszystkim zachodzi uzasadnione podejrzenie, że naruszona jest w wielu miejscach konstrukcja nośna nastaw ołtarzowych. W wielu miejscach widoczne są bardzo liczne zniszczenia łączy stolarskich. Część płyt nie ma jakichkolwiek powiązań stolarskich z konstrukcją. Wiele drobnych elementów ozdobnych, takich jak profilowane listwy, czy też elementy snycerskie nie zachowały się do chwili obecnej (brak). Widoczne są ślady żerowania drewnojadów. Ołtarz pokryty jest warstwą prawdopodobnie wtórnej olejnej farby (jednakże w miejscach ubytków nie stwierdzono wtórnych warstw barwnych, wyjątek stanowią pulmenty widoczne spod warstwy farby w miejscach gdzie obecnie nie ma złocień), z licznymi złoceniami i srebrzeniami elementów snycerskich. Warstwa farby, w wielu miejscach wykazuje brak kohezji z bezpośrednim podłożem, w wielu miejscach widoczne spękania tejże warstwy barwnej i liczne mechaniczne uszkodzenia. Całość powierzchni jest zabrudzona. Dodatkowe zniszczenia są spowodowane miejscowo prowadzoną instalacją elektryczną. Widoczne są też ślady po gwoździach, prawdopodobnie służących wcześniej do miejscowej dekoracji ołtarza. Złocenia i srebrzenia zachowane są w złym stanie, widoczne

DZIEŁO CHRONIONE PRAWEM AUTORSKIM

Wszelkie treści zamieszczone w tym opracowaniu podlegają ochronie prawnej na podstawie przepisów ustawy z dnia 4 lutego 1994 r. o prawie autorskim i prawach pokrewnych (tekst jednolity z 2006 r., Dz.U. nr 90, poz. 631 z późn. zm.). Bez zgody autora zabronione jest m.in. powielanie treści, ich kopiowanie, przedruk, przechowywanie i przetwarzanie z zastosowaniem jakichkolwiek środków elektronicznych, zarówno w całości, jak i w części. Zabronione jest dalsze rozpowszechnianie, o którym mowa w art. 25 ust. 1 pkt b ustawy z dnia 4 lutego 1994 r. o prawie autorskim i prawach pokrewnych.

są liczne ubytki warstwy pozłoty i dość grubego gruntu, występują także znaczne spękania pozłoty i gruntu, jak też przetarcia metalu (widoczny jest w wielu miejscach pulment). Część „złoceń” opracowanych jest za pomocą brązu pozłotniczego – możliwe, że wtórnie. Srebrzenia są pociemniałe. W ołtarzu stwierdzono niewielkie skupiska występowania drewnojadów. Obrazy olejne, stanowiące integralną część ołtarza są podobnie, jak i sam ołtarz mocno zniszczone. Obrazy pokryte są warstwą pożółkłego werniksu, z dość licznymi ubytkami i przetarciami warstwy malarskiej. podobrazia płócienne wykazują pewne odkształcone. Nie stwierdzono przemalowań obrazów.



Zniszczenia w ołtarzu bocznym –

DZIEŁO CHRONIONE PRAWEM AUTORSKIM

Wszelkie treści zamieszczone w tym opracowaniu podlegają ochronie prawnej na podstawie przepisów ustawy z dnia 4 lutego 1994 r. o prawie autorskim i prawach pokrewnych (tekst jednolity z 2006 r., Dz.U. nr 90, poz. 631 z późn. zm.). Bez zgody autora zabronione jest m.in. powielanie treści, ich kopiowanie, przedruk, przechowywanie i przetwarzanie z zastosowaniem jakichkolwiek środków elektronicznych, zarówno w całości, jak i w części. Zabronione jest dalsze rozpowszechnianie, o którym mowa w art. 25 ust. 1 pkt b ustawy z dnia 4 lutego 1994 r. o prawie autorskim i prawach pokrewnych.

północnym (widoczne zniszczenia złocień. Konstrukcji ołtarzowej i elementów zdobniczych – profilowane listwy



obraz św. Rodzina w ołtarzu północnym z widoczną
 iuszczącą się warstwą malarską, widoczne są także pofałdowania podobrazia

- Program prac

1. Ustawienie rusztowań
2. Demontaż ołtarza po uprzednim ponumerowaniu wszystkich elementów
3. Przeprowadzenie dezynsekcji szkodników drewna
4. Wykonanie dezynfekcji zdemontowanych elementów
5. Wykonanie impregnacji odwroci i wybranych fragmentów od strony lica
6. Usunięcie starych korodujących wkrętów i gwoździ
7. Kontynuowanie odkrywek stratygraficznych i usunięcie warstw przemalowań do najstarszej, najlepiej zachowanej warstwy, zaakceptowanej przez Komisję Konserwatorską
8. Wykonanie fleków
9. Położenie i opracowanie powierzchni kitów drzewnych
10. Izolacja oryginalnych warstw malarskich od działań restauratorskich.
11. Odtworzenie brakujących elementów
12. Położenie i opracowanie powierzchni kitów kredowo – klejowych
13. Wykonanie retuszu naśladowczego fragmentów zachowanych warstw oryginalnych.
14. Wykonanie rekonstrukcji fragmentów warstw oryginalnych.
15. Montaż ołtarza po wcześniejszym wykonaniu koniecznych wzmocnień konstrukcyjnych
16. Ewentualne poprawki kolorystyczne po zakończeniu montażu
17. Końcowe zabezpieczenie całości

DZIEŁO CHRONIONE PRAWEM AUTORSKIM

Wszelkie treści zamieszczone w tym opracowaniu podlegają ochronie prawnej na podstawie przepisów ustawy z dnia 4 lutego 1994 r. o prawie autorskim i prawach pokrewnych (tekst jednolity z 2006 r., Dz.U. nr 90, poz. 631 z późn. zm.). Bez zgody autora zabronione jest m.in. powielanie treści, ich kopiowanie, przedruk, przechowywanie i przetwarzanie z zastosowaniem jakichkolwiek środków elektronicznych, zarówno w całości, jak i w części. Zabronione jest dalsze rozpowszechnianie, o którym mowa w art. 25 ust. 1 pkt b ustawy z dnia 4 lutego 1994 r. o prawie autorskim i prawach pokrewnych.

18. Prace konserwatorskie i restauratorskie przy obrazach na płótnie stanowiących integralną część ołtarzy bocznych

- Demontaż obrazów
- Wstępne oczyszczenie obrazów i podklejenie osypujących się warstw malarskich
- Zdjęcie obrazów ze starych krosień
- Oczyszczenie odwroci
- Wykonanie dezynfekcji obiektów
- Oczyszczenie lic obrazów z zanieczyszczeń
- Usunięcie pożółkłego werniksu
- Prostowanie powierzchni obrazów
- Ewentualna całościowa konsolidacja warstw technologicznych
- Ewentualne wykonanie dublaży
- Ewentualne usunięcie przemaalowań
- Położenie i opracowanie powierzchni kitów kredowo – klejowych
- reperacje lub wykonanie nowych krosień i naciągnięcie obrazów na nowe krosna
- położenie werniksów pośrednich
- Wykonanie retuszu warstw malarskich
- Werniksowanie końcowe

19. prace pozłotnicze

- oczyszczenie powierzchni pozłoty
- usunięcie starych, nieoryginalnych, błędnie opracowanych złocień
- podklejenie oryginalnych warstw technologicznych
- położenie i opracowanie powierzchni kitów kredowo – klejowych (po uprzednim opracowaniu drewnianego podłoża (uzupełnieniu ubytków)
- położenie odpowiednich pulmentów (pod mat i poler)
- położenie pozłoty (retusz, lub rekonstrukcja) w odpowiedni dobranej technologii (na mat i poler) uwzględniającej oryginalnie użyte metale i techniki

Ad 1. Ustawienie rusztowań. Ma na celu prawidłowy i bezpieczny demontaż ołtarzy.

Ad 2. Demontaż, po uprzednim ponumerowaniu wszystkich elementów. Przed przystąpieniem do demontażu należy odpowiednio przygotować miejsce gdzie poszczególne elementy ołtarza będą poddawane pracom konserwatorskim i restauratorskim. Optymalnym jest, aby taka przestrzeń miała zbliżone warunki ciepłno - wilgotnościowe do warunków panujących w kościele. Zdemontowane elementy winny zostać odpowiednio zinwentaryzowane i udokumentowane. Odpowiednia numeracja zdemontowanych elementów jest szczególnie ważna w przypadku demontażu jednocześnie więcej, niż jednego ołtarza.

Ad 3. Przeprowadzenie dezynsekcji obiektów. Czynność tę należy wykonywać w okresach wiosennych i jesiennych (w czasie wylęgania larw szkodników drewna). proponuje się użycie środków xirein lub innych środków opartych na substancji czynnej np. permetrynie

Ad 4. Wykonanie dezynfekcji zdemontowanych elementów. Istnieje bardzo znaczne prawdopodobieństwo zainfekowania drewna grzybami. Dlatego zakłada się konieczność wykonania dezynfekcji. Czynność ta posłuży jednocześnie zabezpieczeniu drewna na przyszłość. Proponuje się zastosowanie preparatu lichenicida lub innego środka o podobnym składzie chemicznym np. sterinol

Ad 5. Wykonanie impregnacji obiektów: od strony odwroci i wybranych fragmentów od

DZIEŁO CHRONIONE PRAWEM AUTORSKIM

Wszelkie treści zamieszczone w tym opracowaniu podlegają ochronie prawnej na podstawie przepisów ustawy z dnia 4 lutego 1994 r. o prawie autorskim i prawach pokrewnych (tekst jednolity z 2006 r., Dz.U. nr 90, poz. 631 z późn. zm.). Bez zgody autora zabronione jest m.in. powielanie treści, ich kopiowanie, przedruk, przechowywanie i przetwarzanie z zastosowaniem jakichkolwiek środków elektronicznych, zarówno w całości, jak i w części. Zabronione jest dalsze rozpowszechnianie, o którym mowa w art. 25 ust. 1 pkt b ustawy z dnia 4 lutego 1994 r. o prawie autorskim i prawach pokrewnych.

strony lic. Z uwagi na zawilgocenie ścian Świątyni, należy przyjąć konieczność wykonania impregnacji w celu wzmocnienia osłabionej struktury drewna. W kilku miejscach struktura drewna jest na tyle zdegradowana, że czynność tę należy także wykonać nie tylko od odwrocia, ale także od strony lica. Jednocześnie należy zwrócić uwagę, aby rozpuszczalnik nie oddziaływał destrukcyjnie na warstwy barwne (szczególnie warstwy określone przez Komisję Konserwatorską do pozostawienia). Proponuje się użycie paraloidu B72

Ad. 6. Usunięcie starych korodujących wkrętów i gwoździ. Czynność konieczna z uwagi na niszczenie drewna na skutek zwiększania objętości w trakcie korodowania metalu, lecz także z uwagi na ostateczny efekt estetyczny.

Ad. 7. Kontynuowanie odkrywek stratygraficznych i usunięcie warstw przemalowań do najstarszej, najlepiej zachowanej warstwy, zaakceptowanej przez Komisję Konserwatorską. Wstępne oczyszczenie jest przewidziane jako bardzo delikatne oczyszczenie mechaniczne z kurzu i pajęczyn oraz oczyszczanie chemiczne. W tym celu należy wykonać próby rozpuszczalnikowe – związki chemii organicznej od najłagodniejszych do najsilniejszych lub też związki powierzchniowo czynne. Czynność oczyszczania winna być kontynuowana w trakcie prowadzenia dalszych prac.

Ad. 8. Wykonanie fleków – uzupełnienie znaczących ubytków drewna. Zniszczenie powierzchni drewna wymaga w kilku miejscach flekowania. Fleki winny być wykonane w odpowiednio dobranym gatunku drewna – zgodnym z oryginałem Proponuje się wklejanie fleków na kleje oparte na POW

Ad. 9. Położenie i opracowanie powierzchni kitów drzewnych. W przypadkach mniejszych ubytków drewna, w których nie ma zastosowanie flekowanie należy położyć kity drzewne. W przypadku głębszych ubytków kity należy kłaść wielowarstwowo. Po założeniu koniecznym jest mechaniczne opracowanie powierzchni kitów. Możliwe jest zastosowanie kitów drzewnych rozpuszczalnikowych, dobranych do rodzaju zastosowanego impregnatu, przygotowanych przez konserwatora (np. na bazie paraloidu B72), lub fabrycznych dedykowanych do prac konserwatorskich.

Ad. 10. Izolacja oryginalnych warstw malarskich od działań restauratorskich. Odpowiednio dobranym środkiem, wskazane jest zabezpieczenie najstarszych zachowanych warstw barwnych, aby nie zostały uszkodzone podczas dalszych działań konserwatorskich. Proponuje się zastosowanie werniksu retuszarskiego

Ad. 11. Odtworzenie brakujących elementów. Wszystkie brakujące elementy winny być odtworzone na podstawie (poprzez analogię) zachowanych oryginałów w odpowiednio dobranym gatunku drewna – zgodnym z oryginałem – materiały muszą być zatwierdzone przez Komisję konserwatorską

Ad. 12. Położenie i opracowanie powierzchni kitów kredowo-klejowych – uzupełnienie ubytków warstw malarskich. Należy założyć konieczność położenia i mechanicznego opracowania powierzchni kitów kredowo-klejowych; kity powinny być izolowane. Możliwe jest zastosowanie kitów przygotowanych przez konserwatora na bazie klejów naturalnych lub akrylowych, lub fabryczne dedykowanych do prac konserwatorskich.

Ad 13. Wykonanie retuszu naśladowczego fragmentów zachowanych warstw oryginalnych, po uprzedniej izolacji warstw oryginalnych. Zakłada się wykonanie retuszu w sposób naśladowczy, z uwzględnieniem zmian kolorystycznych, wynikających z procesów naturalnego starzenia się obiektu. Wybór właściwych materiałów retuszarskich i malarskich nastąpi po analizie technologii warstw oryginalnych.

Ad. 14. Wykonanie rekonstrukcji wybranych fragmentów warstw oryginalnych. Uwagi j.w. Należy stwierdzić, że zarówno retusz, jak też rekonstrukcja mogą występować jednocześnie w tym samym, lub też różnych obiektach. W rekonstrukcji koniecznym jest

DZIEŁO CHRONIONE PRAWEM AUTORSKIM

Wszelkie treści zamieszczone w tym opracowaniu podlegają ochronie prawnej na podstawie przepisów ustawy z dnia 4 lutego 1994 r. o prawie autorskim i prawach pokrewnych (tekst jednolity z 2006 r., Dz.U. nr 90, poz. 631 z późn. zm.). Bez zgody autora zabronione jest m.in. powielanie treści, ich kopiowanie, przedruk, przechowywanie i przetwarzanie z zastosowaniem jakichkolwiek środków elektronicznych, zarówno w całości, jak i w części. Zabronione jest dalsze rozpowszechnianie, o którym mowa w art. 25 ust. 1 pkt b ustawy z dnia 4 lutego 1994 r. o prawie autorskim i prawach pokrewnych.

także uwzględnienie zmian kolorystycznych, wynikających z procesów naturalnego starzenia się obiektu. Wybór właściwych materiałów retuszerskich i malarskich nastąpi po analizie technologii warstw oryginalnych, jw.

Ad. 15 Montaż obiektu – poszczególnych elementów, po wcześniejszym wykonaniu koniecznych wzmocnień konstrukcyjnych. Wzmocnienie konstrukcyjne winno polegać na wzmocnieniu, czy też wymianie niewidocznych części nastaw ołtarzowych, pełniących tylko i wyłącznie funkcję konstrukcyjną (w przypadku wymiany elementy drewniane powinny być zastąpione także drewnem o odpowiednio dobranym gatunku). W przypadku zaistnienia konieczności zastosowania innego materiału niż drewno, należy stosować materiały nie korodujące odpowiednio dobrane do panujących w kościele warunków cieplno – wilgotnościowych. Przed montażem należy dokonać wszelkich prac naprawczych przy mensach pełniących funkcje nośne. W trakcie montażu konieczną jest także stała współpraca konserwatorów wykonujących pracę z elektrykiem w celu takiego opracowania przebiegu przewodów elektrycznych, aby nie kolidowały z zakonserwowaną substancją zabytkową. W trakcie montażu dozwolone jest używanie wkrętów i gwoździ, jednakże tylko i wyłącznie nie korodujących, których łby po dokonaniu montażu będą niewidoczne.

Ad. 16. Ewentualne poprawki kolorystyczne po zakończeniu montażu elementów. Należy założyć, że w trakcie montażu ołtarza może dojść do nielicznych uszkodzeń zakonserwowanych powierzchni, dlatego też koniecznym będzie wykonanie poprawek po zmontowaniu ołtarzy.

Ad. 17. Końcowe zabezpieczenie całości. Konieczne jest ze względów technologicznych, jak również estetycznych. Możliwe jest zastosowanie materiałów opartych na bazie wosku mikrokryształicznego .np cosmoloid

Ad. 18. Program prac przy obrazach na płótnie stanowiących integralną część ołtarzy. Po zdemontowaniu obrazów, wstępnym oczyszczeniu i podklejeniu odspajających się warstw malarskich, i zdjęciu obrazów z krosien, koniecznym będzie mechaniczne oczyszczenie odwroci i przeprowadzenie dezynfekcji obiektów. Czynność oczyszczania lic z zanieczyszczeń i usunięcie wtórnych, pożółkłych werniksów będzie wykonywana po przeprowadzeniu prób na działanie rozpuszczalników (od najłagodniejszych do najsilniejszych rozpuszczalników organicznych lub środków powierzchniowo czynnych). W zależności od stopnia odkształceń powierzchni czynność prostowania najlepiej będzie przeprowadzić na stole dublażowym w połączeniu, jeśli to będzie konieczne, z konsolidacją warstw malarskich; należy brać pod uwagę ewentualne dublaże, czy też przyklejenia pasów pomocniczych do krawędzi obrazu (proponuje się do dublażu jak też przyklejania pasów pomocniczych zastosowanie Bevy 371, lub innego całkowicie odwracalnego środka). Do zakładania i opracowania powierzchni kitów kredowo-klejowych proponuje się zastosowanie gotowych fabrycznych produktów dedykowanych do tego działania. Z uwagi na niewielki zakres ubytków retusz powinien zostać wykonany w sposób naśladowczy, po uprzedniej izolacji werniksem retuszera warstw oryginalnych. Do końcowego werniksowania słusznym będzie zastosowanie werniksów z blokerami UV. Stan zachowania obrazów wskazuje na konieczność wykonania nowych, prawidłowych krosien malarskich, których konstrukcja umożliwi łatwy montaż obrazów w ołtarzach, ale w przypadku ważnych konstrukcji historycznych należy je zachować. Istnieje prawdopodobieństwo, że nie wszystkie obrazy oryginalnie posiadały krosna (mogły być naklejane, lub nabijane na deski, stanowiące niewidoczną konstrukcję ołtarzy. W takim przypadku należy dopracować system montażu obrazów bez krosien, tak aby wzajemne relacje pomiędzy pracą drewna i płótna nie powodowały odkształceń zakonserwowanych obrazów.

DZIEŁO CHRONIONE PRAWEM AUTORSKIM

Wszelkie treści zamieszczone w tym opracowaniu podlegają ochronie prawnej na podstawie przepisów ustawy z dnia 4 lutego 1994 r. o prawie autorskim i prawach pokrewnych (tekst jednolity z 2006 r., Dz.U. nr 90, poz. 631 z późn. zm.). Bez zgody autora zabronione jest m.in. powielanie treści, ich kopiowanie, przedruk, przechowywanie i przetwarzanie z zastosowaniem jakichkolwiek środków elektronicznych, zarówno w całości, jak i w części. Zabronione jest dalsze rozpowszechnianie, o którym mowa w art. 25 ust. 1 pkt b ustawy z dnia 4 lutego 1994 r. o prawie autorskim i prawach pokrewnych.

Ad. 5.19. Prace pozłotnicze. Zakłada się konieczność chemicznego oczyszczenia oryginalnej pozłoty, a następnie podklejenia warstw technologicznych oryginału (możliwa jest konieczność jednoczesnego prowadzenia obu zabiegów), położeniu i mechanicznym opracowaniu kitów kredowo – klejowych w miejscach ubytków, i wielowarstwowym nakładaniu odpowiednio dobranych pulmentów (w zależności od zamierzonego efektu końcowego – mat lub poler). W zależności od stopnia zniszczeń należy wykonać retusz pozłoty, lub też rekonstrukcję (rekonstrukcja w takim wypadku będzie prawdopodobnie bardziej odpowiednia dla czynnej Świątyni). Koniecznym jest używanie tylko i wyłącznie metali szlachetnych – złoto płatkowe, złoto w proszku, srebro płatkowe, srebro w proszku. W przypadku srebrzeń koniecznym jest zabezpieczenie całej powierzchni np. Paraloid B72.

Program prac konserwatorsko – restauratorskich przy ołtarzu bocznym prawym (południowym)

- stan zachowania

Ołtarz zachowany jest w bardzo złym stanie. Przede wszystkim zachodzi uzasadnione podejrzenie, że naruszona jest w wielu miejscach konstrukcja nośna nastaw ołtarzowych. W ołtarzu brak jest kondygnacji górnej ołtarza (szczyt zniszczony w trakcie pożaru) w tymże ołtarzu bardzo zniszczone są także kawałki płótna imitujące relief na obu kolumnach. W wielu miejscach widoczne są bardzo liczne zniszczenia łączy stolarskich. Część płycin nie ma jakichkolwiek powiązań stolarskich z konstrukcją. Wiele drobnych elementów ozdobnych, takich jak profilowane listwy, czy też elementy snycerskie nie zachowały się do chwili obecnej (brak). Widoczne są ślady żerowania drewnojadów. Ołtarz pokryty jest warstwą olejnej farby olejnej, ze złoceniami (kapitele, część kolumn. Elementy snycerskie) i srebrzeniami (koszulka Matki Boskiej). Wszystkie złocenia (z wyjątkiem koszulki), wykonane są w pozłocie imitującej złoto płatkowe (brąz pozłotniczy). Warstwa farby, w wielu miejscach wykazuje brak kohezji z bezpośrednim podłożem, w wielu miejscach widoczne są spękania tejże warstwy barwnej i liczne mechaniczne uszkodzenia. Całość powierzchni jest zabrudzona. Dodatkowe zniszczenia są spowodowane miejscowo prowadzoną instalacją elektryczną. Widoczne są też ślady po gwoździach, prawdopodobnie służących wcześniej do miejscowej dekoracji ołtarzy. Złocenia (nie dotyczy koszulki) zachowane są w złym stanie, widoczne są liczne ubytki warstwy pozłoty i dość grubego gruntu, występują także znaczne spękania pozłoty i gruntu, w ołtarzu stwierdzono niewielkie skupiska występowania drewnojadów.

DZIEŁO CHRONIONE PRAWEM AUTORSKIM

Wszelkie treści zamieszczone w tym opracowaniu podlegają ochronie prawnej na podstawie przepisów ustawy z dnia 4 lutego 1994 r. o prawie autorskim i prawach pokrewnych (tekst jednolity z 2006 r., Dz.U. nr 90, poz. 631 z późn. zm.). Bez zgody autora zabronione jest m.in. powielanie treści, ich kopiowanie, przedruk, przechowywanie i przetwarzanie z zastosowaniem jakichkolwiek środków elektronicznych, zarówno w całości, jak i w części. Zabronione jest dalsze rozpowszechnianie, o którym mowa w art. 25 ust. 1 pkt b ustawy z dnia 4 lutego 1994 r. o prawie autorskim i prawach pokrewnych.



ołtarz południowy. Widoczne zniszczenia kolumn (pasów płótna imitujących relief), a także ubytki złocień i warstwy malarskiej.



ołtarz południowy j.w., a także ubytki złocień i warstwy malarskiej

- Program prac

DZIEŁO CHRONIONE PRAWEM AUTORSKIM

Wszelkie treści zamieszczone w tym opracowaniu podlegają ochronie prawnej na podstawie przepisów ustawy z dnia 4 lutego 1994 r. o prawie autorskim i prawach pokrewnych (tekst jednolity z 2006 r., Dz.U. nr 90, poz. 631 z późn. zm.). Bez zgody autora zabronione jest m.in. powielanie treści, ich kopiowanie, przedruk, przechowywanie i przetwarzanie z zastosowaniem jakichkolwiek środków elektronicznych, zarówno w całości, jak i w części. Zabronione jest dalsze rozpowszechnianie, o którym mowa w art. 25 ust. 1 pkt b ustawy z dnia 4 lutego 1994 r. o prawie autorskim i prawach pokrewnych.

1. Ustawienie rusztowań
2. Demontaż ołtarza po uprzednim ponumerowaniu wszystkich elementów
3. Przeprowadzenie dezynsekcji szkodników drewna
4. Wykonanie dezynfekcji zdemontowanych elementów
5. Wykonanie impregnacji odwroci i wybranych fragmentów od strony lica
6. Usunięcie starych korodujących wkrętów i gwoździ
7. Kontynuowanie odkrywek stratygraficznych i usunięcie warstw przemalowań do najstarszej, najlepiej zachowanej warstwy, zaakceptowanej przez Komisję Konserwatorską
8. Wykonanie fleków
9. Położenie i opracowanie powierzchni kitów drzewnych
10. Izolacja oryginalnych warstw malarskich od działań restauratorskich.
11. Odtworzenie brakujących elementów
12. Położenie i opracowanie powierzchni kitów kredowo – klejowych
13. Wykonanie retuszu naśladowczego fragmentów zachowanych warstw oryginalnych.
14. Wykonanie rekonstrukcji fragmentów warstw oryginalnych.
15. Montaż ołtarza po wcześniejszym wykonaniu koniecznych wzmocnień konstrukcyjnych
16. Ewentualne poprawki kolorystyczne po zakończeniu montażu
17. Końcowe zabezpieczenie całości
18. prace pozłotnicze
 - oczyszczenie powierzchni pozłoty
 - usunięcie starych, nieoryginalnych, błędnie opracowanych złoteń
 - podklejenie oryginalnych warstw technologicznych
 - położenie i opracowanie powierzchni kitów kredowo – klejowych (po uprzednim opracowaniu drewnianego podłoża (uzupełnieniu ubytków)
 - położenie odpowiednich pulmentów (pod mat i poler)
 - położenie pozłoty (retusz, lub rekonstrukcja) w odpowiedni dobranej technologii (na mat i poler) uwzględniającej oryginalnie użyte metale i techniki

Ad 1. Ustawienie rusztowań. Ma na celu prawidłowy i bezpieczny demontaż ołtarzy.

Ad 2. Demontaż, po uprzednim ponumerowaniu wszystkich elementów. Przed przystąpieniem do demontażu należy odpowiednio przygotować miejsce gdzie poszczególne elementy ołtarzy będą poddawane pracom konserwatorskim i restauratorskim. Optymalnym jest, aby taka przestrzeń miała zbliżone warunki ciepło - wilgotnościowe do warunków panujących w kościele. Zdemontowane elementy winny zostać odpowiednio zinwentaryzowane i udokumentowane. Odpowiednia numeracja zdemontowanych elementów jest szczególnie ważna w przypadku demontażu jednocześnie więcej, niż jednego ołtarza.

Ad 3. Przeprowadzenie dezynsekcji obiektów. Czynność tę należy wykonywać w okresach wiosennych i jesiennych (w czasie wylęgania larw szkodników drewna). proponuje się użycie środków xirein lub innych środków opartych na substancji czynnej np. permetrynie

Ad 4. Wykonanie dezynfekcji zdemontowanych elementów. Istnieje bardzo znaczne prawdopodobieństwo zainfekowania drewna grzybami. Dlatego zakłada się konieczność wykonania dezynfekcji. Czynność ta posłuży jednocześnie zabezpieczeniu drewna na przyszłość. Proponuje się zastosowanie preparatu lichenicida lub innego środka o podobnym składzie chemicznym np. sterinol

Ad 5. Wykonanie impregnacji obiektów: od strony odwroci i wybranych fragmentów od strony lic. Z uwagi na zawilgocenie ścian Świątyni, należy przyjąć konieczność wykonania impregnacji w celu wzmocnienia osłabionej struktury drewna. W kilku

DZIEŁO CHRONIONE PRAWEM AUTORSKIM

Wszelkie treści zamieszczone w tym opracowaniu podlegają ochronie prawnej na podstawie przepisów ustawy z dnia 4 lutego 1994 r. o prawie autorskim i prawach pokrewnych (tekst jednolity z 2006 r., Dz.U. nr 90, poz. 631 z późn. zm.). Bez zgody autora zabronione jest m.in. powielanie treści, ich kopiowanie, przedruk, przechowywanie i przetwarzanie z zastosowaniem jakichkolwiek środków elektronicznych, zarówno w całości, jak i w części. Zabronione jest dalsze rozpowszechnianie, o którym mowa w art. 25 ust. 1 pkt b ustawy z dnia 4 lutego 1994 r. o prawie autorskim i prawach pokrewnych.

miejscach struktura drewna jest na tyle zdegradowana, że czynność tę należy także wykonać nie tylko od odwrocia, ale także od strony lica. Jednocześnie należy zwrócić uwagę, aby rozpuszczalnik nie oddziaływał destrukcyjnie na warstwy barwne (szczególnie warstwy określone przez Komisję Konserwatorską do pozostawienia). Proponuje się użycie paralooidu B72

Ad. 6. Usunięcie starych korodujących wkrętów i gwoździ. Czynność konieczna z uwagi na niszczenie drewna na skutek zwiększania objętości w trakcie korodowania metalu, lecz także z uwagi na ostateczny efekt estetyczny.

Ad. 7. Kontynuowanie odkrywek stratygraficznych i usunięcie warstw przemalowań do najstarszej, najlepiej zachowanej warstwy, zaakceptowanej przez Komisję Konserwatorską. Wstępne oczyszczenie jest przewidziane jako bardzo delikatne oczyszczenie mechaniczne z kurzu i pajęczyn oraz oczyszczanie chemiczne. W tym celu należy wykonać próby rozpuszczalnikowe – związki chemii organicznej od najłagodniejszych do najsilniejszych lub też związki powierzchniowo czynne. Czynność oczyszczania winna być kontynuowana w trakcie prowadzenia dalszych prac.

Ad. 8. Wykonanie fleków – uzupełnienie znaczących ubytków drewna. Zniszczenie powierzchni drewna wymaga w kilku miejscach flekowania. Fleki winny być wykonane w odpowiednio dobranym gatunku drewna – zgodnym z oryginałem. Proponuje się wklejanie fleków na kleje oparte na POW

Ad. 9. Położenie i opracowanie powierzchni kitów drzewnych. W przypadkach mniejszych ubytków drewna, w których nie ma zastosowanie flekowanie należy położyć kity drzewne. W przypadku głębszych ubytków kity należy kłaść wielowarstwowo. Po założeniu koniecznym jest mechaniczne opracowanie powierzchni kitów. Możliwe jest zastosowanie kitów drzewnych rozpuszczalnikowych, dobranych do rodzaju zastosowanego impregnatu, przygotowanych przez konserwatora (np. na bazie paralooidu B72), lub fabrycznych dedykowanych do prac konserwatorskich.

Ad. 10. Izolacja oryginalnych warstw malarskich od działań restauratorskich. Odpowiednio dobranym środkiem, wskazane jest zabezpieczenie najstarszych zachowanych warstw barwnych, aby nie zostały uszkodzone podczas dalszych działań konserwatorskich. Proponuje się zastosowanie werniksu retuszerskiego

Ad. 11. Odtworzenie brakujących elementów w tym przede wszystkim szczytu ołtarza).. Wszystkie brakujące elementy winny być odtworzone na podstawie zdjęć archiwalnych i (poprzez analogię) zachowanych oryginałów w odpowiednio dobranym gatunku drewna – zgodnym z oryginałem. Zakłada się konieczność odtworzenia górnej kondygnacji ołtarza południowego na podstawie zdjęć archiwalnych w odpowiednio dobranym gatunku drewna – zgodnym z oryginałem (grunt i warstwy barwne winny być adekwatne do oryginału – materiały muszą być zatwierdzone przez Komisję konserwatorską

Ad. 12. Położenie i opracowanie powierzchni kitów kredowo-klejowych – uzupełnienie ubytków warstw malarskich. Należy założyć konieczność położenia i mechanicznego opracowania powierzchni kitów kredowo-klejowych; kity powinny być izolowane. Możliwe jest zastosowanie kitów przygotowanych przez konserwatora na bazie klejów naturalnych lub akrylowych, lub fabryczne dedykowanych do prac konserwatorskich.

Ad. 13. Wykonanie retuszu naśladowczego fragmentów zachowanych warstw oryginalnych, po uprzedniej izolacji warstw oryginalnych. Zakłada się wykonanie retuszu w sposób naśladowczy, z uwzględnieniem zmian kolorystycznych, wynikających z procesów naturalnego starzenia się obiektu. Wybór właściwych materiałów retuszerskich i malarskich nastąpi po analizie technologii warstw oryginalnych.

Ad. 14. Wykonanie rekonstrukcji wybranych fragmentów warstw oryginalnych. Uwagi j.w. Należy stwierdzić, że zarówno retusz, jak też rekonstrukcja mogą występować

DZIEŁO CHRONIONE PRAWEM AUTORSKIM

Wszelkie treści zamieszczone w tym opracowaniu podlegają ochronie prawnej na podstawie przepisów ustawy z dnia 4 lutego 1994 r. o prawie autorskim i prawach pokrewnych (tekst jednolity z 2006 r., Dz.U. nr 90, poz. 831 z późn. zm.). Bez zgody autora zabronione jest m.in. powielanie treści, ich kopiowanie, przedruk, przechowywanie i przetwarzanie z zastosowaniem jakichkolwiek środków elektronicznych, zarówno w całości, jak i w części. Zabronione jest dalsze rozpowszechnianie, o którym mowa w art. 25 ust. 1 pkt b ustawy z dnia 4 lutego 1994 r. o prawie autorskim i prawach pokrewnych.

jednocześnie w tym samym, lub też różnych obiektach. W rekonstrukcji koniecznym jest także uwzględnienie zmian kolorystycznych, wynikających z procesów naturalnego starzenia się obiektu. Wybór właściwych materiałów retuszerskich i malarskich nastąpi po analizie technologii warstw oryginalnych, jw.

Ad. 15 Montaż obiektu – poszczególnych elementów, po wcześniejszym wykonaniu koniecznych wzmocnień konstrukcyjnych. Wzmocnienie konstrukcyjne winno polegać na wzmocnieniu, czy też wymianie niewidocznych części nastaw ołtarzowych, pełniących tylko i wyłącznie funkcję konstrukcyjną (w przypadku wymiany elementy drewniane powinny być zastąpione także drewnem o odpowiednio dobranym gatunku). W przypadku zaistnienia konieczności zastosowania innego materiału niż drewno, należy stosować materiały nie korodujące odpowiednio dobrane do panujących w kościele warunków ciepłno – wilgotnościowych. Przed montażem należy dokonać wszelkich prac naprawczych przy mensach pełniących funkcje nośne. W trakcie montażu konieczną jest także stała współpraca konserwatorów wykonujących pracę z elektrykiem w celu takiego opracowania przebiegu przewodów elektrycznych, aby nie kolidowały z zakonserwowaną substancją zabytkową. W trakcie montażu dozwolone jest używanie wkrętów i gwoździ, jednakże tylko i wyłącznie nie korodujących, których łby po dokonaniu montażu będą niewidoczne.

Ad. 16. Ewentualne poprawki kolorystyczne po zakończeniu montażu. Należy założyć, że w trakcie montażu ołtarza może dojść do nielicznych uszkodzeń zakonserwowanych powierzchni, dlatego też koniecznym będzie wykonanie poprawek po zmontowaniu ołtarzy.

Ad. 17. Końcowe zabezpieczenie całości. Konieczne jest ze względów technologicznych, jak również estetycznych. Możliwe jest zastosowanie materiałów opartych na bazie wosku mikrokryształicznego .np cosmoloid

Ad. 5.18. Prace pozłotnicze. Zakłada się konieczność chemicznego oczyszczenia oryginalnej pozłoty, a następnie podklejenia warstw technologicznych oryginału (możliwa jest konieczność jednoczesnego prowadzenia obu zabiegów), położeniu i mechanicznym opracowaniu kitów kredowo – klejowych w miejscach ubytków, i wielowarstwowym nakładaniu odpowiednio dobranych pulmentów (w zależności od zamierzonego efektu końcowego – mat lub poler). W zależności od stopnia zniszczeń należy wykonać retusz pozłoty, lub też rekonstrukcję (rekonstrukcja w takim wypadku będzie prawdopodobnie bardziej odpowiednia dla czynnej Świątyni). Koniecznym jest używanie tylko i wyłącznie metali szlachetnych – złoto płatkowe, złoto w proszku. Możliwość zastosowania metali nieszlachetnych (brąz pozłotniczy) może nastąpić tylko i wyłącznie po protokolarnym zapisie komisji konserwatorskiej . W takim wypadku należy zabezpieczyć powierzchnie np. szlakiem lub Paraloidem B72.

Program prac konserwatorsko – restauratorskich przy ambonie

- stan zachowania

Ambona zachowana jest w bardzo złym stanie. W wielu miejscach brak jest odpowiednich powiązań stolarskich pomiędzy poszczególnymi elementami. Wiele drobnych elementów ozdobnych, takich jak profilowane listwy, czy też elementy snycerskie nie zachowały się do chwili obecnej (brak). Widoczne są ślady żerowania drewnojadów. Ambona jest polichromowana ze złoceniami i srebrzeniami. Warstwa barwna, w bardzo wielu miejscach wykazuje brak kohezji z bezpośrednim podłożem, W wielu miejscach widoczne są odpryski warstwy barwnej, jak też spękania tejże warstwy i dość liczne ubytki mechaniczne. Całość powierzchni zabytków jest mocno zabrudzona. Widoczne są też

DZIEŁO CHRONIONE PRAWEM AUTORSKIM

Wszelkie treści zamieszczone w tym opracowaniu podlegają ochronie prawnej na podstawie przepisów ustawy z dnia 4 lutego 1994 r. o prawie autorskim i prawach pokrewnych (tekst jednolity z 2006 r., Dz.U. nr 90, poz. 631 z późn. zm.). Bez zgody autora zabronione jest m.in. powielanie treści, ich kopiowanie, przedruk, przechowywanie i przetwarzanie z zastosowaniem jakichkolwiek środków elektronicznych, zarówno w całości, jak i w części. Zabronione jest dalsze rozpowszechnianie, o którym mowa w art. 25 ust. 1 pkt b ustawy z dnia 4 lutego 1994 r. o prawie autorskim i prawach pokrewnych.

ślady po gwoździach, prawdopodobnie służących wcześniej do miejscowej dekoracji. Złocenia i srebrzenia zachowane są w złym stanie, widoczne są liczne ubytki warstwy pozłoty i dość grubego gruntu, występują także znaczne spękania pozłoty i gruntu, jak też przetarcia metalu (widoczny jest w wielu miejscach pulment). Część „złocień” opracowanych jest za pomocą brązu pozłotniczego – możliwie, że wtórnie. Srebrzenia są pociemniałe. Obraz na podłożu drewnianym na drzwiach ambony jest zachowany także w złym stanie, widoczne są odkształcenia podobrazia, w bardzo wielu miejscach widoczne są uszkodzenia mechaniczne- ubytki warstwy malarskiej wraz z gruntem i przetarcia warstwy barwnej

- Program prac

1. Ustawienie rusztowań
 2. Demontaż części ambony po uprzednim ponumerowaniu wszystkich elementów
 3. Przeprowadzenie dezynsekcji szkodników drewna
 4. Wykonanie dezynfekcji zdemontowanych elementów
 5. Wykonanie impregnacji odwroci i wybranych fragmentów od strony lica
 6. Usunięcie starych korodujących wkrętów i gwoździ
 7. Kontynuowanie odkrywek stratygraficznych i usunięcie warstw przemalowań do najstarszej, najlepiej zachowanej warstwy, zaakceptowanej przez Komisję Konserwatorską
 8. Wykonanie fleków
 9. Położenie i opracowanie powierzchni kitów drzewnych
 10. Izolacja oryginalnych warstw malarskich od działań restauratorskich.
 11. Odtworzenie brakujących elementów
 12. Położenie i opracowanie powierzchni kitów kredowo – klejowych
 13. Wykonanie retuszu naśladowczego fragmentów zachowanych warstw oryginalnych.
 14. Wykonanie rekonstrukcji fragmentów warstw oryginalnych.
 15. Montaż ambony po wcześniejszym wykonaniu koniecznych wzmocnień konstrukcyjnych
 16. Ewentualne poprawki kolorystyczne po zakończeniu montażu
 17. Końcowe zabezpieczenie całości
18. Program prac przy obrazie na podłożach drewnianych
- Oczyszczenie odwroci
 - Wykonanie dezynfekcji obiektów
 - Oczyszczenie lica malowidła z zanieczyszczeń
 - Flekowanie większych ubytków drewna
 - Położenie i opracowanie powierzchni kitów drzewnych
 - Ewentualne usunięcie wtórnych werniksów i przemalowań
 - Położenie i opracowanie powierzchni kitów kredowo – klejowych
 - Położenie werniksów pośrednich
 - Wykonanie retuszu warstw malarskich
 - Zabezpieczenie końcowe
19. prace pozłotnicze
- oczyszczenie powierzchni pozłoty
 - usunięcie starych, nieoryginalnych, błędnie opracowanych złocień
 - podklejenie oryginalnych warstw technologicznych
 - położenie i opracowanie powierzchni kitów kredowo – klejowych (po uprzednim opracowaniu drewnianego podłoża (uzupełnieniu ubytków)
 - położenie odpowiednich pulmentów (pod mat i poler)

DZIEŁO CHRONIONE PRAWEM AUTORSKIM

- położenie pozłoty (retusz, lub rekonstrukcja) w odpowiedni dobranej technologii (na mat i poler) uwzględniającej oryginalnie użyte metale i techniki
-

Ad 1. Ustawienie rusztowań. Ma na celu prawidłowy i bezpieczny demontaż ołtarzy.

Ad 2. Demontaż, po uprzednim ponumerowaniu wszystkich elementów. Przed przystąpieniem do demontażu należy odpowiednio przygotować miejsce gdzie poszczególne elementy ołtarzy będą poddawane pracom konserwatorskim i restauratorskim. Optymalnym jest, aby taka przestrzeń miała zbliżone warunki ciepłno - wilgotnościowe do warunków panujących w kościele. Zdemontowane elementy winny zostać odpowiednio zinwentaryzowane i udokumentowane. Odpowiednia numeracja zdemontowanych elementów jest szczególnie ważna w przypadku demontażu jednocześnie więcej, niż jednego obiektu.

Ad 3. Przeprowadzenie dezynsekcji obiektów. Czynność tę należy wykonywać w okresach wiosennych i jesiennych (w czasie wylęgania larw szkodników drewna). proponuje się użycie środków xirein lub innych środków opartych na substancji czynnej np. permetrynie

Ad 4. Wykonanie dezynfekcji zdemontowanych elementów. Istnieje bardzo znaczne prawdopodobieństwo zainfekowania drewna grzybami. Dlatego zakłada się konieczność wykonania dezynfekcji. Czynność ta posłuży jednocześnie zabezpieczeniu drewna na przyszłość. Proponuje się zastosowanie preparatu lichenicida lub innego środka o podobnym składzie chemicznym np. sterinol

Ad 5. Wykonanie impregnacji zdemontowanych fragmentów ambony od strony odwroci i wybranych fragmentów od strony lic. Z uwagi na zawilgocenie ścian Świątyni, należy przyjąć konieczność wykonania impregnacji w celu wzmocnienia osłabionej struktury drewna. W kilku miejscach struktura drewna jest na tyle zdegradowana, że czynność tę należy także wykonać nie tylko od odwrocia, ale także od strony lica. Jednocześnie należy zwrócić uwagę, aby rozpuszczalnik nie oddziaływał destrukcyjnie na warstwy barwne (szczególnie warstwy określone przez Komisję Konserwatorską do pozostawienia). Proponuje się użycie paraloidu B72

Ad. 6. Usunięcie starych korodujących wkrętów i gwoździ. Czynność konieczna z uwagi na niszczenie drewna na skutek zwiększania objętości w trakcie korodowania metalu, lecz także z uwagi na ostateczny efekt estetyczny.

Ad. 7. Kontynuowanie odkrywek stratygraficznych i usunięcie warstw przemalowań do najstarszej, najlepiej zachowanej warstwy, zaakceptowanej przez Komisję Konserwatorską. Wstępne oczyszczenie jest przewidziane jako bardzo delikatne oczyszczenie mechaniczne z kurzu i pajęczyn oraz oczyszczanie chemiczne. W tym celu należy wykonać próby rozpuszczalnikowe – związki chemii organicznej od najsłabszych do najsilniejszych lub też związki powierzchniowo czynne. Czynność oczyszczania winna być kontynuowana w trakcie prowadzenia dalszych prac.

Ad. 8. Wykonanie fleków – uzupełnienie znaczących ubytków drewna. Zniszczenie powierzchni drewna wymaga w kilku miejscach flekowania. Fleki winny być wykonane w odpowiednio dobranym gatunku drewna – zgodnym z oryginałem Proponuje się wklejanie fleków na kleje oparte na POW

Ad. 9. Położenie i opracowanie powierzchni kitów drzewnych. W przypadkach mniejszych ubytków drewna, w których nie ma zastosowanie flekowanie należy położyć kity drzewne. W przypadku głębszych ubytków kity należy kłaść wielowarstwowo. Po założeniu koniecznym jest mechaniczne opracowanie powierzchni kitów. Możliwe jest zastosowanie kitów drzewnych rozpuszczalnikowych, dobranych do rodzaju zastosowanego impregnatu,

DZIEŁO CHRONIONE PRAWEM AUTORSKIM

Wszelkie treści zamieszczone w tym opracowaniu podlegają ochronie prawnej na podstawie przepisów ustawy z dnia 4 lutego 1994 r. o prawie autorskim i prawach pokrewnych (tekst jednolity z 2006 r., Dz.U. nr 90, poz. 631 z późn. zm.). Bez zgody autora zabronione jest m.in. powielanie treści, ich kopiowanie, przedruk, przechowywanie i przetwarzanie z zastosowaniem jakichkolwiek środków elektronicznych, zarówno w całości, jak i w części. Zabronione jest dalsze rozpowszechnianie, o którym mowa w art. 25 ust. 1 pkt b ustawy z dnia 4 lutego 1994 r. o prawie autorskim i prawach pokrewnych.

przygotowanych przez konserwatora (np. na bazie paraloidu B72), lub fabrycznych dedykowanych do prac konserwatorskich.

Ad. 10. Izolacja oryginalnych warstw malarskich od działań restauratorskich. Odpowiednio dobranym środkiem, wskazane jest zabezpieczenie najstarszych zachowanych warstw barwnych, aby nie zostały uszkodzone podczas dalszych działań konserwatorskich. Proponuje się zastosowanie werniksu retuszerskiego

Ad. 11. Odtworzenie brakujących elementów.. Wszystkie brakujące elementy winny być odtworzone na podstawie (poprzez analogię) zachowanych oryginałów w odpowiednio dobranym gatunku drewna – zgodnym z oryginałem– materiały muszą być zatwierdzone przez Komisję konserwatorską

Ad. 12. Położenie i opracowanie powierzchni kitów kredowo-klejowych – uzupełnienie ubytków warstw malarskich. Należy założyć konieczność położenia i mechanicznego opracowania powierzchni kitów kredowo-klejowych; kity powinny być izolowane. Możliwe jest zastosowanie kitów przygotowanych przez konserwatora na bazie klejów naturalnych lub akrylowych, lub fabryczne dedykowanych do prac konserwatorskich.

Ad 13. Wykonanie retuszu naśladowczego fragmentów zachowanych warstw oryginalnych, po uprzedniej izolacji warstw oryginalnych. Zakłada się wykonanie retuszu w sposób naśladowczy, z uwzględnieniem zmian kolorystycznych, wynikających z procesów naturalnego starzenia się obiektu. Wybór właściwych materiałów retuszerskich i malarskich nastąpi po analizie technologii warstw oryginalnych.

Ad. 14. Wykonanie rekonstrukcji wybranych fragmentów warstw oryginalnych. Uwagi j.w. Należy stwierdzić, że zarówno retusz, jak też rekonstrukcja mogą występować jednocześnie w tym samym, lub też różnych obiektach. W rekonstrukcji koniecznym jest także uwzględnienie zmian kolorystycznych, wynikających z procesów naturalnego starzenia się obiektu. Wybór właściwych materiałów retuszerskich i malarskich nastąpi po analizie technologii warstw oryginalnych, jw.

Ad. 15 Montaż ambony – poszczególnych elementów, po wcześniejszym wykonaniu koniecznych wzmocnień konstrukcyjnych. W przypadku wymiany elementy drewniane powinny być zastąpione także drewnem o odpowiednio dobranym gatunku). W przypadku zaistnienia konieczności zastosowania innego materiału niż drewno, należy stosować materiały nie korodujące odpowiednio dobrane do panujących w kościele warunków cieplno – wilgotnościowych. W trakcie montażu dozwolone jest używanie wkrętów i gwoździ, jednakże tylko i wyłącznie nie korodujących, których łby po dokonaniu montażu będą niewidoczne.

Ad. 16. Ewentualne poprawki kolorystyczne po zakończeniu montażu elementów. Należy założyć, że w trakcie montażu może dojść do nielicznych uszkodzeń zakonserwowanych powierzchni, dlatego też koniecznym będzie wykonanie poprawek po zmontowaniu ambony.

Ad. 17. Końcowe zabezpieczenie całości. Konieczne jest ze względów technologicznych, jak również estetycznych. Możliwe jest zastosowanie materiałów opartych na bazie wosku mikrokrystalicznego .np cosmoloid

Ad. 18. Program prac przy malowidle na podłożu drewnianych (drzwi) i jest zbieżny z programem przedstawionym powyżej w pkt: 3, 4, 5, 7, 8, 9, 10, 12, 13, 14 i 15 (bez prac przy mense). Do końcowego werniksowania (zabezpieczenie końcowe) słusznym będzie zastosowanie werniksów z blokerami UV.

Ad. 5.19. Prace pozłotnicze. Zakłada się konieczność chemicznego oczyszczenia oryginalnej pozłoty, a następnie podklejenia warstw technologicznych oryginału (możliwa jest konieczność jednoczesnego prowadzenia obu zabiegów), położeniu i mechanicznym opracowaniu kitów kredowo – klejowych w miejscach ubytków, i wielowarstwowym

DZIEŁO CHRONIONE PRAWEM AUTORSKIM

Wszelkie treści zamieszczone w tym opracowaniu podlegają ochronie prawnej na podstawie przepisów ustawy z dnia 4 lutego 1994 r. o prawie autorskim i prawach pokrewnych (tekst jednolity z 2006 r., Dz.U. nr 90, poz. 631 z późn. zm.). Bez zgody autora zabronione jest m.in. powielanie treści, ich kopiowanie, przedruk, przechowywanie i przetwarzanie z zastosowaniem jakichkolwiek środków elektronicznych, zarówno w całości, jak i w części. Zabronione jest dalsze rozpowszechnianie, o którym mowa w art. 25 ust. 1 pkt b ustawy z dnia 4 lutego 1994 r. o prawie autorskim i prawach pokrewnych.

nakładaniu odpowiednio dobranych pulmentów (w zależności od zamierzonego efektu końcowego – mat lub poler). W zależności od stopnia zniszczeń należy wykonać retusz pozłoty, lub też rekonstrukcję (rekonstrukcja w takim wypadku będzie prawdopodobnie bardziej odpowiednia dla czynnej Świątyni). Koniecznym jest używanie tylko i wyłącznie metali szlachetnych – złoto płatkowe, złoto w proszku, srebro płatkowe, srebro w proszku. W przypadku srebrzeń koniecznym jest zabezpieczenie całej powierzchni np. Paraloid B72.

Program prac konserwatorsko – restauratorskich przy chrzcielnicy

- stan zachowania

chrzcielnica zachowana jest w złym stanie. W wielu miejscach ażurowa pokrywa nie zachowuje prawidłowej formy na skutek osłabienia łączy stolarskich drewniane elementy chrzcielnicy są polichromowane a także złoczone i srebrzone. Polichromia trzpienia zachowana jest w złym stanie (warstwa barwna jest słabo czytelna i bardzo zabrudzona) Element ten wykazuje tendencje do odkształcania się. Złocenia i srebrzenia zachowane są w złym stanie, widoczne są liczne ubytki warstwy pozłoty i gruntu, występują także spękania pozłoty i gruntu, jak też bardzo liczne przetarcia mechaniczne metalu (widoczny jest w wielu miejscach pulment natomiast praktycznie złoto zachowane jest w stanie szczątkowym). Srebrzenia są częściowo pociemniałe pod laserunkiem.

- Program prac

1. Wykonanie dezynfekcji zdemontowanych elementów
2. Wykonanie impregnacji wybranych fragmentów
3. Położenie i opracowanie powierzchni kitów drzewnych
4. Izolacja oryginalnych warstw malarskich od działań restauratorskich.
5. Położenie i opracowanie powierzchni kitów kredowo – klejowych
6. Wykonanie retuszu naśladowczego fragmentów zachowanych warstw oryginalnych.
7. Wykonanie rekonstrukcji fragmentów warstw oryginalnych.
8. Końcowe zabezpieczenie całości
9. prace pozłotnicze
 - oczyszczenie powierzchni pozłoty
 - podklejenie oryginalnych warstw technologicznych
 - położenie i opracowanie powierzchni kitów kredowo – klejowych (po uprzednim opracowaniu drewnianego podłoża (uzupełnieniu ubytków)
 - położenie odpowiednich pulmentów (pod mat i poler)
 - położenie pozłoty (retusz, lub rekonstrukcja) w odpowiedni dobranej technologii (na mat i poler) uwzględniającej oryginalnie użyte metale i techniki

Ad 1. Wykonanie dezynfekcji zdemontowanych elementów. Istnieje bardzo znaczne prawdopodobieństwo zainfekowania drewna grzybami. Dlatego zakłada się konieczność wykonania dezynfekcji. Czynność ta posłuży jednocześnie zabezpieczeniu drewna na przyszłość. Proponuje się zastosowanie preparatu lichenicida lub innego środka o podobnym składzie chemicznym np. sterinol

Ad 2. Impregnacja jest konieczna z uwagi na konieczność wzmocnienia osłabionej struktury drewna (należy zwrócić uwagę, aby rozpuszczalnik nie oddziaływał destrukcyjnie na warstwy pozłoty (impregnacje trzpienia należy wykonać tylko i wyłącznie od góry i od dołu – po zdemontowaniu kamiennej misy) . Proponuje się użycie paraloidu B72

DZIEŁO CHRONIONE PRAWEM AUTORSKIM

Wszelkie treści zamieszczone w tym opracowaniu podlegają ochronie prawnej na podstawie przepisów ustawy z dnia 4 lutego 1994 r. o prawie autorskim i prawach pokrewnych (tekst jednolity z 2006 r., Dz.U. nr 90, poz. 631 z późn. zm.). Bez zgody autora zabronione jest m.in. powielanie treści, ich kopiowanie, przedruk, przechowywanie i przetwarzanie z zastosowaniem jakichkolwiek środków elektronicznych, zarówno w całości, jak i w części. Zabronione jest dalsze rozpowszechnianie, o którym mowa w art. 25 ust. 1 pkt b ustawy z dnia 4 lutego 1994 r. o prawie autorskim i prawach pokrewnych.

Ad. 3. Położenie i opracowanie powierzchni kitów drzewnych. Należy położyć kity drzewne. W przypadku głębszych ubytków kity należy kłaść wielowarstwowo. Po założeniu koniecznym jest mechaniczne opracowanie powierzchni kitów. Możliwe jest zastosowanie kitów drzewnych rozpuszczalnikowych, dobranych do rodzaju zastosowanego impregnatu, przygotowanych przez konserwatora (np. na bazie paraloidu B72), lub fabrycznych dedykowanych do prac konserwatorskich.

Ad. 4. Izolacja oryginalnych warstw malarskich od działań restauratorskich. Odpowiednio dobranym środkiem, wskazane jest zabezpieczenie najstarszych zachowanych warstw barwnych, aby nie zostały uszkodzone podczas dalszych działań konserwatorskich. Proponuje się zastosowanie werniksu retuszarskiego

Ad. 5. Położenie i opracowanie powierzchni kitów kredowo-klejowych – uzupełnienie ubytków warstw barwnych. Należy założyć konieczność położenia i mechanicznego opracowania powierzchni kitów kredowo-klejowych; kity powinny być izolowane. Możliwe jest zastosowanie kitów przygotowanych przez konserwatora na bazie klejów naturalnych lub akrylowych, lub fabryczne dedykowanych do prac konserwatorskich.

Ad 6. Wykonanie retuszu naśladowczego fragmentów zachowanych warstw oryginalnych, po uprzedniej izolacji warstw oryginalnych. Zakłada się wykonanie retuszu w sposób naśladowczy, z uwzględnieniem zmian kolorystycznych, wynikających z procesów naturalnego starzenia się obiektu. Wybór właściwych materiałów retuszarskich i malarskich nastąpi po analizie technologii warstw oryginalnych.

Ad. 7. Wykonanie rekonstrukcji wybranych fragmentów warstw oryginalnych. Uwagi j.w. Należy stwierdzić, że zarówno retusz, jak też rekonstrukcja mogą występować jednocześnie w tym samym, lub też różnych obiektach. W rekonstrukcji koniecznym jest także uwzględnienie zmian kolorystycznych, wynikających z procesów naturalnego starzenia się obiektu. Wybór właściwych materiałów retuszarskich i malarskich nastąpi po analizie technologii warstw oryginalnych, jw.

Ad. 8. Końcowe zabezpieczenie całości. Konieczne jest ze względów technologicznych, jak również estetycznych. Możliwe jest zastosowanie materiałów opartych na bazie wosku mikrokryształicznego .np cosmoloid

Ad. 9. Prace pozłotnicze. Zakłada się konieczność chemicznego oczyszczenia oryginalnej pozłoty, a następnie podklejenia warstw technologicznych oryginału (możliwa jest konieczność jednoczesnego prowadzenia obu zabiegów), położeniu i mechanicznym opracowaniu kitów kredowo – klejowych w miejscach ubytków, i wielowarstwowym nakładaniu odpowiednio dobranych pulmentów (w zależności od zamierzonego efektu końcowego – mat lub poler). W zależności od stopnia zniszczeń należy wykonać retusz pozłoty, lub też rekonstrukcję (rekonstrukcja w takim wypadku będzie prawdopodobnie bardziej odpowiednia dla czynnej Świątyni). Koniecznym jest używanie tylko i wyłącznie metali szlachetnych – złoto płatkowe, złoto w proszku, srebro płatkowe, srebro w proszku. Należy wykonać konieczne działania przy kamiennej misie tak by całość zabytku, po zakończeniu prac konserwatorskich była jednorodna estetycznie.

Program prac konserwatorsko – restauratorskich przy ławkach

- stan zachowania

Ławki zachowane są niezbyt dobrym stanie.. Naturalnemu procesowi starzenia uległy najczęściej używane elementy konstrukcyjne (siedziska, stopnie). Nieznaczne spękania i deformacje fragmentów ławek nie powodują zagrożenia konstrukcyjnego (za wyjątkiem niewielkich fragmentów osłabienia konstrukcyjnego drewna w częściach przy podłogowych) polichromia zachowana jest lepiej niż drewniane podłoże, a występujące

DZIEŁO CHRONIONE PRAWEM AUTORSKIM

Wszelkie treści zamieszczone w tym opracowaniu podlegają ochronie prawnej na podstawie przepisów ustawy z dnia 4 lutego 1994 r. o prawie autorskim i prawach pokrewnych (tekst jednolity z 2006 r., Dz.U. nr 90, poz. 631 z późn. zm.). Bez zgody autora zabronione jest m.in. powielanie treści, ich kopiowanie, przedruk, przechowywanie i przetwarzanie z zastosowaniem jakichkolwiek środków elektronicznych, zarówno w całości, jak i w części. Zabronione jest dalsze rozpowszechnianie, o którym mowa w art. 25 ust. 1 pkt b ustawy z dnia 4 lutego 1994 r. o prawie autorskim i prawach pokrewnych.

ubytki i spękania ubytki nie zakłócają w sposób bardzo rażący odbioru całości zabytku. Widoczne są nieliczne ślady żerowania drewnojadów.



Front ławki z widocznymi

zniszczeniami drewna i polichromii w dolnej partii obiektu

- Program prac

1. Przeprowadzenie dezynsekcji szkodników drewna
2. Wykonanie dezynfekcji zdemontowanych elementów
3. Wykonanie impregnacji odwroci i wybranych fragmentów od strony lica
4. Oczyszczanie powierzchni i wykonanie odkrywek stratygraficznych
5. Wykonanie fleków, lub wymiana elementów konstrukcyjnych
6. Położenie i opracowanie powierzchni kitów drzewnych
- 7.. Izolacja oryginalnych warstw malarskich od działań restauratorskich.
8. Położenie i opracowanie powierzchni kitów kredowo – klejowych
- 9 Wykonanie retuszu naśladowczego fragmentów zachowanych warstw oryginalnych.
10. Końcowe zabezpieczenie całości

Ad 1. Przeprowadzenie dezynsekcji obiektów. Czynność tę należy wykonywać w okresach wiosennych i jesiennych (w czasie wylęgania larw szkodników drewna). proponuje się użycie środków xirein lub innych środków opartych na substancji czynnej np. permetrynie

Ad 2. Wykonanie dezynfekcji ławek. Istnieje bardzo znaczne prawdopodobieństwo zainfekowania drewna grzybami (szczególnie w partiach przy podłogowych). Dlatego zakłada się konieczność wykonania dezynfekcji. Czynność ta posłuży jednocześnie zabezpieczeniu drewna na przyszłość. Proponuje się zastosowanie preparatu lichenicida lub innego środka o podobnym składzie chemicznym np. sterinol

Ad 3. Wykonanie impregnacji od strony odwroci i wybranych fragmentów od strony lic. Z uwagi na zawilgocenie ścian Świątyni, należy przyjąć konieczność wykonania impregnacji w celu wzmocnienia osłabionej struktury drewna. W kilku miejscach struktura drewna jest na tyle zdegradowana, że czynność tę należy także wykonać nie tylko od odwrocia, ale także od strony lica. Jednocześnie należy zwrócić uwagę, aby rozpuszczalnik nie oddziaływał destrukcyjnie na warstwy barwne (szczególnie warstwy określone przez Komisję Konserwatorską do pozostawienia). Proponuje się użycie

DZIEŁO CHRONIONE PRAWEM AUTORSKIM

Wszelkie treści zamieszczone w tym opracowaniu podlegają ochronie prawnej na podstawie przepisów ustawy z dnia 4 lutego 1994 r. o prawie autorskim i prawach pokrewnych (tekst jednolity z 2006 r., Dz.U. nr 90, poz. 631 z późn. zm.). Bez zgody autora zabronione jest m.in. powielanie treści, ich kopiowanie, przedruk, przechowywanie i przetwarzanie z zastosowaniem jakichkolwiek środków elektronicznych, zarówno w całości, jak i w części. Zabronione jest dalsze rozpowszechnianie, o którym mowa w art. 25 ust. 1 pkt b ustawy z dnia 4 lutego 1994 r. o prawie autorskim i prawach pokrewnych.

paraloidu B72.

Ad. 7. Wstępne oczyszczenie jest przewidziane jako bardzo delikatne oczyszczenie mechaniczne z kurzu i pajęczyn oraz oczyszczanie chemiczne. W tym celu należy wykonać próby rozpuszczalnikowe – związki chemii organicznej od najstabszych do najsilniejszych lub też związki powierzchniowo czynne. Czynność oczyszczania winna być kontynuowana w trakcie prowadzenia dalszych prac. Wykonanie odkrywek stratygraficznych ma na celu określenie możliwości występowania wcześniejszej niż XIX wieczna warstwy barwnej. W przypadku stwierdzenia takiego faktu, po akceptacji Komisji Konserwatorskiej koniecznym jest i usunięcie warstw przemalowań do najstarszej, najlepiej zachowanej warstwy, zaakceptowanej przez Komisję Konserwatorską. W tym celu należy wykonać próby rozpuszczalnikowe – związki chemii organicznej od najstabszych do najsilniejszych lub też związki powierzchniowo czynne

Ad. 5. Wykonanie fleków – uzupełnienie znaczących ubytków drewna. Zniszczenie powierzchni drewna wymaga w kilku miejscach flekowania. Fleki winny być wykonane w odpowiednio dobranym gatunku drewna – zgodnym z oryginałem. Proponuje się wklejanie fleków na kleje oparte na POW. Po dokładnym rozpoznaniu obiektu należy brać pod uwagę możliwość wymiany fragmentów konstrukcyjnych w odpowiednio dobranym gatunku drewna wklejanych na POW.

Ad. 6. Położenie i opracowanie powierzchni kitów drzewnych. W przypadkach mniejszych ubytków drewna, w których nie ma zastosowanie flekowanie należy położyć kity drzewne. W przypadku głębszych ubytków kity należy kłaść wielowarstwowo. Po założeniu koniecznym jest mechaniczne opracowanie powierzchni kitów. Możliwe jest zastosowanie kitów drzewnych rozpuszczalnikowych, dobranych do rodzaju zastosowanego impregnatu, przygotowanych przez konserwatora (np. na bazie paraloidu B72), lub fabrycznych dedykowanych do prac konserwatorskich.

Ad. 7. Izolacja oryginalnych warstw malarskich od działań restauratorskich. Odpowiednio dobranym środkiem, wskazane jest zabezpieczenie najstarszych zachowanych warstw barwnych, aby nie zostały uszkodzone podczas dalszych działań konserwatorskich. Proponuje się zastosowanie werniksu retuszarskiego

Ad. 8. Położenie i opracowanie powierzchni kitów kredowo-klejowych – uzupełnienie ubytków warstw malarskich. Należy założyć konieczność położenia i mechanicznego opracowania powierzchni kitów kredowo-klejowych; kity powinny być izolowane. Możliwe jest zastosowanie kitów przygotowanych przez konserwatora na bazie klejów naturalnych lub akrylowych, lub fabryczne dedykowanych do prac konserwatorskich.

Ad 9. Wykonanie retuszu naśladowczego fragmentów zachowanych warstw oryginalnych, po uprzedniej izolacji warstw oryginalnych. Zakłada się wykonanie retuszu w sposób naśladowczy, z uwzględnieniem zmian kolorystycznych, wynikających z procesów naturalnego starzenia się obiektu. Wybór właściwych materiałów retuszarskich i malarskich nastąpi po analizie technologii warstw oryginalnych. Zakłada się również możliwość wykonania rekonstrukcji wybranych fragmentów warstw barwnych oryginalnych

Ad. 10. Końcowe zabezpieczenie całości. Konieczne jest ze względów technologicznych, jak również estetycznych. Możliwe jest zastosowanie materiałów opartych na bazie wosku mikrokryształicznego, np. cosmoloid.

Program prac konserwatorsko – restauratorskich przy meblach w zakrystii

- stan zachowania

Zarówno komoda z szafką, jak też szafa są bardzo mocno zniszczone, szczególnie dotyczy to samej konstrukcji obiektów, stan zachowania polichromii jest adekwatny do

DZIEŁO CHRONIONE PRAWEM AUTORSKIM

Wszelkie treści zamieszczone w tym opracowaniu podlegają ochronie prawnej na podstawie przepisów ustawy z dnia 4 lutego 1994 r. o prawie autorskim i prawach pokrewnych (tekst jednolity z 2006 r., Dz.U. nr 90, poz. 631 z późn. zm.). Bez zgody autora zabronione jest m.in. powielanie treści, ich kopiowanie, przedruk, przechowywanie i przetwarzanie z zastosowaniem jakichkolwiek środków elektronicznych, zarówno w całości, jak i w części. Zabronione jest dalsze rozpowszechnianie, o którym mowa w art. 25 ust. 1 pkt b ustawy z dnia 4 lutego 1994 r. o prawie autorskim i prawach pokrewnych.

stanu zachowania mebli (widoczne są dość liczne ubytki i przed wszystkim przetarcia warstwy malarskiej – przedstawienia malarskie są prawie całkowicie nie czytelne). W wielu miejscach brak jest odpowiednich powiązań stolarskich pomiędzy poszczególnymi elementami.. Całość powierzchni zabytków jest mocno zabrudzona. Widoczne są też ślady po gwoździach. Złocenia zachowane są w bardzo złym stanie, widoczne są liczne ubytki warstwy pozłoty jak też przetarcia metalu i pulmentu.

- Program prac

1. Ewentualny demontaż mebli
2. Przeprowadzenie dezynsekcji szkodników drewna
3. Wykonanie dezynfekcji zdemontowanych elementów
4. Wykonanie impregnacji odwróci i wybranych fragmentów od strony lica
5. Usunięcie starych korodujących wkrętów i gwoździ
6. Kontynuowanie odkrywek stratygraficznych i usunięcie warstw przemalowań do najstarszej, najlepiej zachowanej warstwy, zaakceptowanej przez Komisję Konserwatorską
7. Wykonanie fleków
8. Położenie i opracowanie powierzchni kitów drzewnych
9. Izolacja oryginalnych warstw malarskich od działań restauratorskich.
10. Odtworzenie brakujących elementów
11. Położenie i opracowanie powierzchni kitów kredowo – klejowych
12. Wykonanie retuszu naśladowczego fragmentów zachowanych warstw oryginalnych.
13. Wykonanie rekonstrukcji barwnych fragmentów warstw oryginalnych.
14. Montaż mebli po wcześniejszym wykonaniu koniecznych wzmocnień konstrukcyjnych
15. Ewentualne poprawki kolorystyczne po zakończeniu montażu
16. Końcowe zabezpieczenie całości
17. prace pozłotnicze
 - oczyszczenie powierzchni pozłoty
 - podklejenie oryginalnych warstw technologicznych
 - położenie i opracowanie powierzchni kitów kredowo – klejowych (po uprzednim opracowaniu drewnianego podłoża (uzupełnieniu ubytków)
 - położenie odpowiednich pulmentów (pod mat i poler)
 - położenie pozłoty (retusz, lub rekonstrukcja) w odpowiedni dobranej technologii (na mat i poler) uwzględniającej oryginalnie użyte metale i techniki

Ad 1. Demontaż, po uprzednim ponumerowaniu wszystkich elementów. Przed przystąpieniem do demontażu należy odpowiednio przygotować miejsce gdzie poszczególne elementy mebli będą poddawane pracom konserwatorskim i restauratorskim. Optymalnym jest, aby taka przestrzeń miała zbliżone warunki ciepłno - wilgotnościowe do warunków panujących w kościele. Zdemontowane elementy winny zostać odpowiednio zinwentaryzowane i udokumentowane. Odpowiednia numeracja zdemontowanych elementów jest szczególnie ważna w przypadku demontażu jednocześnie więcej, niż jednego obiektu.

Ad 2. Przeprowadzenie dezynsekcji obiektów. Czynność tę należy wykonywać w okresach wiosennych i jesiennych (w czasie wylęgania larw szkodników drewna). proponuje się użycie środków xirein lub innych środków opartych na substancji czynnej np. permetrynie

Ad 3. Wykonanie dezynfekcji zdemontowanych elementów. Istnieje bardzo znaczne prawdopodobieństwo zainfekowania drewna grzybami. Dlatego zakłada się konieczność wykonania dezynfekcji. Czynność ta posłuży jednocześnie zabezpieczeniu drewna na

DZIEŁO CHRONIONE PRAWEM AUTORSKIM

Wszelkie treści zamieszczone w tym opracowaniu podlegają ochronie prawnej na podstawie przepisów ustawy z dnia 4 lutego 1994 r. o prawie autorskim i prawach pokrewnych (tekst jednolity z 2006 r., Dz.U. nr 90, poz. 631 z późn. zm.). Bez zgody autora zabronione jest m.in. powielanie treści, ich kopiowanie, przedruk, przechowywanie i przetwarzanie z zastosowaniem jakichkolwiek środków elektronicznych, zarówno w całości, jak i w części. Zabronione jest dalsze rozpowszechnianie, o którym mowa w art. 25 ust. 1 pkt b ustawy z dnia 4 lutego 1994 r. o prawie autorskim i prawach pokrewnych.

przyszłość. Proponuje się zastosowanie preparatu lichenicida lub innego środka o podobnym składzie chemicznym np. sterinol

Ad 4. Wykonanie impregnacji zdemontowanych fragmentów ambony od strony odwroci i wybranych fragmentów od strony lic. Z uwagi na zawilgocenie ścian Świątyni, należy przyjąć konieczność wykonania impregnacji w celu wzmocnienia osłabionej struktury drewna. W kilku miejscach struktura drewna jest na tyle zdegradowana, że czynność tę należy także wykonać nie tylko od odwrocia, ale także od strony lica. Jednocześnie należy zwrócić uwagę, aby rozpuszczalnik nie oddziaływał destrukcyjnie na warstwy barwne (szczególnie warstwy określone przez Komisję Konserwatorską do pozostawienia). Proponuje się użycie paraloidu B72

Ad. 5. Usunięcie starych korodujących wkrętów i gwoździ. Czynność konieczna z uwagi na niszczenie drewna na skutek zwiększania objętości w trakcie korodowania metalu, lecz także z uwagi na ostateczny efekt estetyczny.

Ad. 6. Kontynuowanie odkrywek stratygraficznych i usunięcie warstw przemaalowań do najstarszej, najlepiej zachowanej warstwy, zaakceptowanej przez Komisję Konserwatorską. Wstępne oczyszczenie jest przewidziane jako bardzo delikatne oczyszczenie mechaniczne z kurzu i pajęczyn oraz oczyszczanie chemiczne. W tym celu należy wykonać próby rozpuszczalnikowe – związki chemii organicznej od najłagodniejszych do najsilniejszych lub też związki powierzchniowo czynne. Czynność oczyszczania winna być kontynuowana w trakcie prowadzenia dalszych prac.

Ad. 7. Wykonanie fleków – uzupełnienie znaczących ubytków drewna. Zniszczenie powierzchni drewna wymaga w kilku miejscach flekowania. Fleki winny być wykonane w odpowiednio dobranym gatunku drewna – zgodnym z oryginałem Proponuje się wklejanie fleków na kleje oparte na POW

Ad. 8. Położenie i opracowanie powierzchni kitów drzewnych. W przypadkach mniejszych ubytków drewna, w których nie ma zastosowanie flekowanie należy położyć kity drzewne. W przypadku głębszych ubytków kity należy kłaść wielowarstwowo. Po założeniu koniecznym jest mechaniczne opracowanie powierzchni kitów. Możliwe jest zastosowanie kitów drzewnych rozpuszczalnikowych, dobranych do rodzaju zastosowanego impregnatu, przygotowanych przez konserwatora (np. na bazie paraloidu B72), lub fabrycznych dedykowanych do prac konserwatorskich.

Ad. 9. Izolacja oryginalnych warstw malarskich od działań restauratorskich. Odpowiednio dobranym środkiem, wskazane jest zabezpieczenie najstarszych zachowanych warstw barwnych, aby nie zostały uszkodzone podczas dalszych działań konserwatorskich. Proponuje się zastosowanie werniksu retuszerskiego

Ad. 10. Odtworzenie brakujących elementów. Wszystkie brakujące elementy winny być odtworzone na podstawie (poprzez analogię) zachowanych oryginałów w odpowiednio dobranym gatunku drewna – zgodnym z oryginałem. – materiały muszą być zatwierdzone przez Komisję konserwatorską

Ad. 11. Położenie i opracowanie powierzchni kitów kredowo-klejowych – uzupełnienie ubytków warstw malarskich. Należy założyć konieczność położenia i mechanicznego opracowania powierzchni kitów kredowo-klejowych; kity powinny być izolowane. Możliwe jest zastosowanie kitów przygotowanych przez konserwatora na bazie klejów naturalnych lub akrylowych, lub fabryczne dedykowanych do prac konserwatorskich.

Ad 12. Wykonanie retuszu naśladowczego fragmentów zachowanych warstw oryginalnych, po uprzedniej izolacji warstw oryginalnych. Zakłada się wykonanie retuszu w sposób naśladowczy, z uwzględnieniem zmian kolorystycznych, wynikających z procesów naturalnego starzenia się obiektu. Wybór właściwych materiałów retuszerskich i malarskich nastąpi po analizie technologii warstw oryginalnych.

DZIEŁO CHRONIONE PRAWEM AUTORSKIM

Wszelkie treści zamieszczone w tym opracowaniu podlegają ochronie prawnej na podstawie przepisów ustawy z dnia 4 lutego 1994 r. o prawie autorskim i prawach pokrewnych (tekst jednolity z 2006 r., Dz.U. nr 90, poz. 631 z późn. zm.). Bez zgody autora zabronione jest m.in. powielanie treści, ich kopiowanie, przedruk, przechowywanie i przetwarzanie z zastosowaniem jakichkolwiek środków elektronicznych, zarówno w całości, jak i w części. Zabronione jest dalsze rozpowszechnianie, o którym mowa w art. 25 ust. 1 pkt b ustawy z dnia 4 lutego 1994 r. o prawie autorskim i prawach pokrewnych.

Ad. 13. Wykonanie rekonstrukcji barwnych wybranych fragmentów warstw oryginalnych. Uwagi j.w. Należy stwierdzić, że zarówno retusz, jak też rekonstrukcja mogą występować jednocześnie w tym samym, lub też różnych obiektach. W rekonstrukcji koniecznym jest także uwzględnienie zmian kolorystycznych, wynikających z procesów naturalnego starzenia się obiektu. Wybór właściwych materiałów retuszerskich i malarskich nastąpi po analizie technologii warstw oryginalnych, jw.

Ad. 14. Montaż obiektów – poszczególnych elementów, po wcześniejszym wykonaniu koniecznych wzmocnień konstrukcyjnych. W przypadku zaistnienia konieczności zastosowania innego materiału niż drewno, należy stosować materiały nie korodujące odpowiednio dobrane do panujących w kościele warunków ciepłno – wilgotnościowych.. W trakcie montażu dozwolone jest używanie wkrętów i gwoździ, jednakże tylko i wyłącznie nie korodujących, których łby po dokonaniu montażu będą niewidoczne.

Ad. 15. Ewentualne poprawki kolorystyczne po zakończeniu montażu elementów. Należy założyć, że w trakcie montażu ołtarzy może dojść do nielicznych uszkodzeń zakonserwowanych powierzchni, dlatego też koniecznym będzie wykonanie poprawek po zmontowaniu ołtarzy.

Ad. 16. Końcowe zabezpieczenie całości. Konieczne jest ze względów technologicznych, jak również estetycznych. Możliwe jest zastosowanie materiałów opartych na bazie wosku mikrokryształicznego .np cosmoloid. W zależności od technologii wykonania polichromii na meblach zakłada się możliwość końcowego zabezpieczenia poprzez użycie werniksów z blokerami UV

Ad. 17. Prace pozłotnicze. Zakłada się konieczność chemicznego oczyszczenia oryginalnej pozłoty, a następnie podklejenia warstw technologicznych oryginału (możliwa jest konieczność jednoczesnego prowadzenia obu zabiegów), położeniu i mechanicznym opracowaniu kitów kredowo – klejowych w miejscach ubytków, i wielowarstwowym nakładaniu odpowiednio dobranych pulmentów (w zależności od zamierzonego efektu końcowego – mat lub poler). W zależności od stopnia zniszczeń należy wykonać retusz pozłoty, lub też rekonstrukcję (rekonstrukcja w takim wypadku będzie prawdopodobnie bardziej odpowiednia dla czynnej Świątyni). Koniecznym jest używanie tylko i wyłącznie metali szlachetnych – złoto płatkowe, złoto w proszku.

Program prac konserwatorsko – restauratorskich przy drewnianym krucyfiksie

- stan zachowania

Krucyfiks zachowany jest w bardzo złym stanie. W wielu strukturze drewna jest nadwyrężona (widoczne są fragmenty osłabienia spójności drewna). Polichromia zachowana jest także w złym stanie (bardzo liczne odpryski – ubytki warstwy barwnej w których widoczny jest grubo kolorowany grunt, lub starsza warstwa barwna). Widoczne są ubytki warstw malarskich do podłoża drewnianego. Krzyż z licznymi spękaniem, dół krzyża jest bardzo nadpalony. Widoczne są nieznaczne skupiska żerowania drewnojadów.

DZIEŁO CHRONIONE PRAWEM AUTORSKIM

Wszelkie treści zamieszczone w tym opracowaniu podlegają ochronie prawnej na podstawie przepisów ustawy z dnia 4 lutego 1994 r. o prawie autorskim i prawach pokrewnych (tekst jednolity z 2006 r., Dz.U. nr 90, poz. 631 z późn. zm.). Bez zgody autora zabronione jest m.in. powielanie treści, ich kopiowanie, przedruk, przechowywanie i przetwarzanie z zastosowaniem jakichkolwiek środków elektronicznych, zarówno w całości, jak i w części. Zabronione jest dalsze rozpowszechnianie, o którym mowa w art. 25 ust. 1 pkt b ustawy z dnia 4 lutego 1994 r. o prawie autorskim i prawach pokrewnych.



zniszczenia warstwy malarskiej)

stan zachowania krucyfiksu (widoczne

- Program prac

1. Demontaż części figury Chrystusa z krzyża
2. Przeprowadzenie dezynsekcji szkodników drewna
3. Wykonanie dezynfekcji zdemontowanych elementów
4. Wykonanie impregnacji odwroci i wybranych fragmentów od strony lica
5. Kontynuowanie odkrywek stratygraficznych i usunięcie warstw przemalowań do najstarszej, najlepiej zachowanej warstwy, zaakceptowanej przez Komisję Konserwatorską
6. Wykonanie fleków
7. Położenie i opracowanie powierzchni kitów drzewnych
8. Izolacja oryginalnych warstw malarskich od działań restauratorskich.
9. Położenie i opracowanie powierzchni kitów kredowo – klejowych
10. Wykonanie retuszu naśladowczego fragmentów zachowanych warstw oryginalnych.
11. Montaż figury na krzyżu i montaż całości na belce tęczowej
12. Końcowe zabezpieczenie całości

Ad 2. Przeprowadzenie dezynsekcji obiektów. Czynność tę należy wykonywać w okresach wiosennych i jesiennych (w czasie wylęgania larw szkodników drewna). proponuje się użycie środków xirein lub innych środków opartych na substancji czynnej np. permetrynie

Ad 3. Wykonanie dezynfekcji zdemontowanych elementów. Istnieje bardzo znaczne prawdopodobieństwo zainfekowania drewna grzybami. Dlatego zakłada się konieczność wykonania dezynfekcji. Czynność ta posłuży jednocześnie zabezpieczeniu drewna na przyszłość. Proponuje się zastosowanie preparatu lichenicida lub innego środka o podobnym składzie chemicznym np. sterinol

Ad 4. Wykonanie impregnacji zdemontowanych fragmentów ambony od strony odwroci i wybranych fragmentów od strony lica. Z uwagi na zawilgocenie ścian Świątyni, należy przyjąć konieczność wykonania impregnacji w celu wzmocnienia osłabionej struktury drewna. W kilku miejscach struktura drewna jest na tyle zdegradowana, że czynność tę należy także wykonać nie tylko od odwrocia, ale także od strony lica. Jednocześnie należy

DZIEŁO CHRONIONE PRAWEM AUTORSKIM

Wszelkie treści zamieszczone w tym opracowaniu podlegają ochronie prawnej na podstawie przepisów ustawy z dnia 4 lutego 1994 r. o prawie autorskim i prawach pokrewnych (tekst jednolity z 2006 r., Dz.U. nr 90, poz. 631 z późn. zm.). Bez zgody autora zabronione jest m.in. powielanie treści, ich kopiowanie, przedruk, przechowywanie i przetwarzanie z zastosowaniem jakichkolwiek środków elektronicznych, zarówno w całości, jak i w części. Zabronione jest dalsze rozpowszechnianie, o którym mowa w art. 25 ust. 1 pkt b ustawy z dnia 4 lutego 1994 r. o prawie autorskim i prawach pokrewnych.

zwrócić uwagę, aby rozpuszczalnik nie oddziaływał destrukcyjnie na warstwy barwne (szczególnie warstwy określone przez Komisję Konserwatorską do pozostawienia). Krzyż należy zaimpregnować w całości. Proponuje się użycie paraloidu B72

Ad. 5. Kontynuowanie odkrywek stratygraficznych i usunięcie warstw przemaalowań do najstarszej, najlepiej zachowanej warstwy, zaakceptowanej przez Komisję Konserwatorską. Wstępne oczyszczenie jest przewidziane jako bardzo delikatne oczyszczenie mechaniczne z kurzu i pajęczyn oraz oczyszczanie chemiczne. W tym celu należy wykonać próby rozpuszczalnikowe – związki chemii organicznej od najłagodniejszych do najsilniejszych lub też związki powierzchniowo czynne. Czynność oczyszczania winna być kontynuowana w trakcie prowadzenia dalszych prac.

Ad. 6. Wykonanie fleków – uzupełnienie znaczących ubytków drewna. Zniszczenie powierzchni drewna wymaga w kilku miejscach flekowania. Fleki winny być wykonane w odpowiednio dobranym gatunku drewna – zgodnym z oryginałem. Koniecznym będzie wykonanie całego fragmentu dolnej części krzyża. Proponuje się wklejanie fleków na kleje oparte na POW

Ad. 7. Położenie i opracowanie powierzchni kitów drzewnych. W przypadkach mniejszych ubytków drewna, w których nie ma zastosowanie flekowanie należy położyć kity drzewne. W przypadku głębszych ubytków kity należy kłaść wielowarstwowo. Po założeniu koniecznym jest mechaniczne opracowanie powierzchni kitów. Możliwe jest zastosowanie kitów drzewnych rozpuszczalnikowych, dobranych do rodzaju zastosowanego impregnatu, przygotowanych przez konserwatora (np. na bazie paraloidu B72), lub fabrycznych dedykowanych do prac konserwatorskich.

Ad. 8. Izolacja oryginalnych warstw malarskich od działań restauratorskich. Odpowiednio dobranym środkiem, wskazane jest zabezpieczenie najstarszych zachowanych warstw barwnych, aby nie zostały uszkodzone podczas dalszych działań konserwatorskich. Proponuje się zastosowanie werniksu retuszarskiego

Ad. 9. Położenie i opracowanie powierzchni kitów kredowo-klejowych – uzupełnienie ubytków warstw malarskich. Należy założyć konieczność położenia i mechanicznego opracowania powierzchni kitów kredowo-klejowych; kity powinny być izolowane. Możliwe jest zastosowanie kitów przygotowanych przez konserwatora na bazie klejów naturalnych lub akrylowych, lub fabryczne dedykowanych do prac konserwatorskich.

Ad 10. Wykonanie retuszu naśladowczego fragmentów zachowanych warstw oryginalnych, po uprzedniej izolacji warstw oryginalnych. Zakłada się wykonanie retuszu w sposób naśladowczy, z uwzględnieniem zmian kolorystycznych, wynikających z procesów naturalnego starzenia się obiektu. Wybór właściwych materiałów retuszarskich i malarskich nastąpi po analizie technologii warstw oryginalnych.

Ad. 11. Montaż figury do krzyża i całości do belki tęczowej. W trakcie montażu dozwolone jest używanie wkrętów i gwoździ, jednakże tylko i wyłącznie nie korodujących, których łby po dokonaniu montażu będą niewidoczne.

Ad. 12. Końcowe zabezpieczenie całości. Konieczne jest ze względów technologicznych, jak również estetycznych. Możliwe jest zastosowanie materiałów opartych na bazie wosku mikrokryształicznego .np cosmoloid.

Program prac konserwatorsko – restauratorskich przy drewnianej rzeźbie św. Weroniki

- stan zachowania

rzeźba zachowana jest w złym stanie. W wielu strukturze drewna jest nadwyreżona

DZIEŁO CHRONIONE PRAWEM AUTORSKIM

Wszelkie treści zamieszczone w tym opracowaniu podlegają ochronie prawnej na podstawie przepisów ustawy z dnia 4 lutego 1994 r. o prawie autorskim i prawach pokrewnych (tekst jednolity z 2006 r., Dz.U. nr 90, poz. 631 z późn. zm.). Bez zgody autora zabronione jest m.in. powielanie treści, ich kopiowanie, przedruk, przechowywanie i przetwarzanie z zastosowaniem jakichkolwiek środków elektronicznych, zarówno w całości, jak i w części. Zabronione jest dalsze rozpowszechnianie, o którym mowa w art. 25 ust. 1 pkt b ustawy z dnia 4 lutego 1994 r. o prawie autorskim i prawach pokrewnych.

(widoczne są fragmenty osłabienia spójności drewna). Polichromia zachowana jest także w złym stanie (bardzo liczne odpryski – ubytki warstwy barwnej w których widoczny jest grubo kładziony grunt). Widoczne są ubytki warstw malarskich do podłoża drewnianego. Srebrzenia zachowane są w bardzo złym stanie -warstwa srebra jest bardzo poprzecierana (widoczny jest pulment) .resztki warst srebrzeń są bardzo pociemniałe. W srebrzeniach, podobnie jak w polichromowanych partiach rzeźby występują liczne ubytki mechaniczne. Widoczne są nieznaczne skupiska żerowania drewnojadów.

- Program prac

1. Przeprowadzenie dezynsekcji szkodników drewna
3. Wykonanie dezynfekcji rzeźby
3. Wykonanie impregnacji podstawy i wybranych fragmentów od strony lica
4. Kontynuowanie odkrywek stratygraficznych i usunięcie warstw przemalowań do najstarszej, najlepiej zachowanej warstwy, zaakceptowanej przez Komisję Konserwatorską
5. Wykonanie fleków
6. Położenie i opracowanie powierzchni kitów drzewnych
7. Izolacja oryginalnych warstw malarskich od działań restauratorskich.
8. Położenie i opracowanie powierzchni kitów kredowo – klejowych
9. Wykonanie retuszu naśladowczego fragmentów zachowanych warstw oryginalnych.
10. prace pozłotnicze
 - oczyszczenie powierzchni pozłoty
 - podklejenie oryginalnych warstw technologicznych
 - położenie i opracowanie powierzchni kitów kredowo – klejowych (po uprzednim opracowaniu drewnianego podłoża (uzupełnieniu ubytków)
 - położenie odpowiednich pulmentów
 - położenie pozłoty (retusz, lub rekonstrukcja) uwzględniającej oryginalnie użyte metale i techniki
11. Końcowe zabezpieczenie całości

Ad 1. Przeprowadzenie dezynsekcji obiektów. Czynność tę należy wykonywać w okresach wiosennych i jesiennych (w czasie wylęgania larw szkodników drewna). proponuje się użycie środków xirein lub innych środków opartych na substancji czynnej np. permetrynie

Ad 2. Wykonanie dezynfekcji rzeźby. Istnieje bardzo znaczne prawdopodobieństwo zainfekowania drewna grzybami. Dlatego zakłada się konieczność wykonania dezynfekcji. Czynność ta posłuży jednocześnie zabezpieczeniu drewna na przyszłość. Proponuje się zastosowanie preparatu lichenicida lub innego środka o podobnym składzie chemicznym np. sterinol

Ad 3. Wykonanie impregnacji figury od strony podstawy i wybranych fragmentów od strony lic.. Z uwagi na zawilgocenie ścian i podłogi Świątyni, należy przyjąć konieczność wykonania impregnacji w celu wzmocnienia osłabionej struktury drewna. W kilku miejscach struktura drewna jest na tyle zdegradowana, że czynność tę należy także wykonać nie tylko od podstawy (poprzez zanurzenie w impregnacie), ale także od strony lica. Jednocześnie należy zwrócić uwagę, aby rozpuszczalnik nie oddziaływał destrukcyjnie na warstwy barwne (szczególnie warstwy określone przez Komisję Konserwatorską do pozostawienia). Proponuje się użycie paraloidu B72

Ad. 4. Kontynuowanie odkrywek stratygraficznych i ewentualne usunięcie warstw przemalowań do najstarszej, najlepiej zachowanej warstwy, zaakceptowanej przez Komisję Konserwatorską. Wstępne oczyszczenie jest przewidziane jako bardzo delikatne

DZIEŁO CHRONIONE PRAWEM AUTORSKIM

Wszelkie treści zamieszczone w tym opracowaniu podlegają ochronie prawnej na podstawie przepisów ustawy z dnia 4 lutego 1994 r. o prawie autorskim i prawach pokrewnych (tekst jednolity z 2006 r., Dz.U. nr 90, poz. 631 z późn. zm.). Bez zgody autora zabronione jest m.in. powielanie treści, ich kopiowanie, przedruk, przechowywanie i przetwarzanie z zastosowaniem jakichkolwiek środków elektronicznych, zarówno w całości, jak i w części. Zabronione jest dalsze rozpowszechnianie, o którym mowa w art. 25 ust. 1 pkt b ustawy z dnia 4 lutego 1994 r. o prawie autorskim i prawach pokrewnych.

oczyszczenie mechaniczne z kurzu i pajęczyn oraz oczyszczanie chemiczne. W tym celu należy wykonać próby rozpuszczalnikowe – związki chemii organicznej od najłagodniejszych do najsilniejszych lub też związki powierzchniowo czynne. Czynność oczyszczania winna być kontynuowana w trakcie prowadzenia dalszych prac.

Ad. 5. Wykonanie fleków – uzupełnienie znaczących ubytków drewna. Zniszczenie powierzchni drewna wymaga w kilku miejscach flekowania. Fleki winny być wykonane w odpowiednio dobranym gatunku drewna – zgodnym z oryginałem. Proponuje się wklejanie fleków na kleje oparte na POW

Ad. 6. Położenie i opracowanie powierzchni kitów drzewnych. W przypadkach mniejszych ubytków drewna, w których nie ma zastosowanie flekowanie należy położyć kity drzewne. W przypadku głębszych ubytków kity należy kłaść wielowarstwowo. Po założeniu koniecznym jest mechaniczne opracowanie powierzchni kitów. Możliwe jest zastosowanie kitów drzewnych rozpuszczalnikowych, dobranych do rodzaju zastosowanego impregnatu, przygotowanych przez konserwatora (np. na bazie paraloidu B72), lub fabrycznych dedykowanych do prac konserwatorskich.

Ad. 7. Izolacja oryginalnych warstw malarskich od działań restauratorskich. Odpowiednio dobranym środkiem, wskazane jest zabezpieczenie najstarszych zachowanych warstw barwnych, aby nie zostały uszkodzone podczas dalszych działań konserwatorskich. Proponuje się zastosowanie werniksu retuszarskiego

Ad. 8. Położenie i opracowanie powierzchni kitów kredowo-klejowych – uzupełnienie ubytków warstw malarskich. Należy założyć konieczność położenia i mechanicznego opracowania powierzchni kitów kredowo-klejowych; kity powinny być izolowane. Możliwe jest zastosowanie kitów przygotowanych przez konserwatora na bazie klejów naturalnych lub akrylowych, lub fabryczne dedykowanych do prac konserwatorskich.

Ad. 9. Wykonanie retuszu naśladowczego fragmentów zachowanych warstw oryginalnych, po uprzedniej izolacji warstw oryginalnych. Zakłada się wykonanie retuszu w sposób naśladowczy, z uwzględnieniem zmian kolorystycznych, wynikających z procesów naturalnego starzenia się obiektu. Wybór właściwych materiałów retuszarskich i malarskich nastąpi po analizie technologii warstw oryginalnych.

Ad. 10. Prace pozłotnicze. Zakłada się konieczność chemicznego oczyszczenia oryginalnej pozłoty, a następnie podklejenia warstw technologicznych oryginału (możliwa jest konieczność jednoczesnego prowadzenia obu zabiegów), położeniu i mechanicznym opracowaniu kitów kredowo – klejowych w miejscach ubytków, i wielowarstwowym nakładaniu odpowiednio dobranych kolorystycznie pulmentów, w zależności od stopnia zniszczeń należy wykonać retusz pozłoty, lub też rekonstrukcję (rekonstrukcja w takim wypadku będzie prawdopodobnie bardziej odpowiednia dla czynnej Świątyni). Koniecznym jest używanie tylko i wyłącznie metali szlachetnych – , srebro płatkowe, srebro w proszku. srebro winno być zabezpieczone szlakiem lu Paraloidem B72.

Ad. 13. Końcowe zabezpieczenie całości. Konieczne jest ze względów technologicznych, jak również estetycznych. Możliwe jest zastosowanie materiałów opartych na bazie wosku mikrokryształicznego .np cosmoloid.

Program prac konserwatorsko – restauratorskich przy rzeźbionych fragmentach dawnego ołtarza

- stan zachowania

rzeźby zachowane jest w zbardzo tym stanie. W wielu struktura drewna jest nadwyreżona (widoczne są fragmenty osłabienia spójności drewna). Polichromia zachowana jest w formie szczątkowej (głównie w zagłębieniach rzeźb) widoczne są dość liczne drobne

DZIEŁO CHRONIONE PRAWEM AUTORSKIM

Wszelkie treści zamieszczone w tym opracowaniu podlegają ochronie prawnej na podstawie przepisów ustawy z dnia 4 lutego 1994 r. o prawie autorskim i prawach pokrewnych (tekst jednolity z 2006 r., Dz.U. nr 90, poz. 631 z późn. zm.). Bez zgody autora zabronione jest m.in. powielanie treści, ich kopiowanie, przedruk, przechowywanie i przetwarzanie z zastosowaniem jakichkolwiek środków elektronicznych, zarówno w całości, jak i w części. Zabronione jest dalsze rozpowszechnianie, o którym mowa w art. 25 ust. 1 pkt b ustawy z dnia 4 lutego 1994 r. o prawie autorskim i prawach pokrewnych.

ubytki mechaniczne . Widoczne są nieznaczne skupiska żerowania drewnojadów.

- Program prac

1. Przeprowadzenie dezynsekcji szkodników drewna
2. Wykonanie dezynfekcji rzeźby
3. Wykonanie impregnacji rzeźb
4. oczyszczanie powierzchni rzeźb.
6. Położenie i opracowanie powierzchni kitów drzewnych
7. Izolacja oryginalnych warstw malarskich od działań restauratorskich.
8. Położenie i opracowanie powierzchni kitów kredowo – klejowych
9. Wykonanie rekonstrukcji kolorystycznej polichromii.
10. Końcowe zabezpieczenie całości

Ad 1. Przeprowadzenie dezynsekcji obiektów. Czynność tę należy wykonywać w okresach wiosennych i jesiennych (w czasie wylęgania larw szkodników drewna). proponuje się użycie środków xirein lub innych środków opartych na substancji czynnej np. permetrynie

Ad 2. Wykonanie dezynfekcji rzeźb. Istnieje bardzo znaczne prawdopodobieństwo zainfekowania drewna grzybami. Dlatego zakłada się konieczność wykonania dezynfekcji. Czynność ta posłuży jednocześnie zabezpieczeniu drewna na przyszłość. Proponuje się zastosowanie preparatu lichenicida lub innego środka o podobnym składzie chemicznym np. sterinol

Ad 3. Wykonanie impregnacji całości rzeźb o Proponuje się użycie paraloidu B72

Ad 4 Oczyszczenie powierzchni rzeźb. W tym celu należy wykonać próby rozpuszczalnikowe – związki chemii organicznej od najłagodniejszych do najsilniejszych lub też związki powierzchniowo czynne

Ad. 6. Położenie i opracowanie powierzchni kitów drzewnych. W przypadku głębszych ubytków kity należy kłaść wielowarstwowo. Po założeniu koniecznym jest mechaniczne opracowanie powierzchni kitów. Możliwe jest zastosowanie kitów drzewnych rozpuszczalnikowych, dobranych do rodzaju zastosowanego impregnatu, przygotowanych przez konserwatora (np. na bazie paraloidu B72), lub fabrycznych dedykowanych do prac konserwatorskich.

Ad. 7. Izolacja oryginalnych warstw malarskich od działań restauratorskich. Odpowiednio dobranym środkiem, wskazane jest zabezpieczenie najstarszych zachowanych warstw barwnych, aby nie zostały uszkodzone podczas dalszych działań konserwatorskich. Proponuje się zastosowanie werniksu retuszarskiego

Ad. 8. Położenie i opracowanie powierzchni kitów kredowo-klejowych (gruntów) . Należy założyć konieczność położenia i mechanicznego opracowania powierzchni gruntów . Możliwe jest zastosowanie gruntów przygotowanych przez konserwatora na bazie klejów naturalnych lub akrylowych, lub fabryczne dedykowanych do prac konserwatorskich.

Ad. 9. Wykonanie rekonstrukcji kolorystycznej polichromii.retuszu Zakłada się wykonanie rekonstrukcji z uwzględnieniem zmian kolorystycznych, wynikających z procesów naturalnego starzenia się obiektu. Wybór właściwych materiałów retuszarskich i malarskich nastąpi po analizie technologii warstw oryginalnych.

Ad. 13. Końcowe zabezpieczenie całości. Konieczne jest ze względów technologicznych, jak również estetycznych. Możliwe jest zastosowanie materiałów opartych na bazie wosku mikrokryształicznego .np cosmoloid

Po zakończeniu wszystkich prac przy wszystkich wymienionych powyżej obiektach

DZIEŁO CHRONIONE PRAWEM AUTORSKIM

Wszelkie treści zamieszczone w tym opracowaniu podlegają ochronie prawnej na podstawie przepisów ustawy z dnia 4 lutego 1994 r. o prawie autorskim i prawach pokrewnych (tekst jednolity z 2006 r., Dz.U. nr 90, poz. 631 z późn. zm.). Bez zgody autora zabronione jest m.in. powielanie treści, ich kopiowanie, przedruk, przechowywanie i przetwarzanie z zastosowaniem jakichkolwiek środków elektronicznych, zarówno w całości, jak i w części. Zabronione jest dalsze rozpowszechnianie, o którym mowa w art. 25 ust. 1 pkt b ustawy z dnia 4 lutego 1994 r. o prawie autorskim i prawach pokrewnych.

konieczne jest sporządzenie pełnej powykonawczej dokumentacji konserwatorskiej zgodnej z przyjętym i obowiązującym schematem. Dokumentacja taka winna być przekazana do odpowiedniego urzędu konserwatorskiego i do zarządzającego obiektem. Forma, zawartość i ilość egzemplarzy dokumentacji winny być uzgodnione na pierwszym spotkaniu Komisji Konserwatorskiej.

P. B. emmentli

Wojewódzki Urząd Ochrony Zabytków
w Krakowie
Delegatura w Nowym Sączu
ul. Wiśniowieckiego 127, 33-300 Nowy Sącz
tel./fax 18 442-84-84

Załącznik do Pozwolenia Nr 358/2016

OZNS 5142.33.2016.AZD.MY 2

Z UPOWAŻNIENIĄ
Wojewódzkiego Konserwatora Zabytków
w Krakowie

Kryszna Mento
mgr Kryszna Mento
Kierownik Delegatury
w Nowym Sączu

DZIEŁO CHRONIONE PRAWEM AUTORSKIM

Wszelkie treści zamieszczone w tym opracowaniu podlegają ochronie prawnej na podstawie przepisów ustawy z dnia 4 lutego 1994 r. o prawie autorskim i prawach pokrewnych (tekst jednolity z 2006 r., Dz.U. nr 90, poz. 631 z późn. zm.). Bez zgody autora zabronione jest m.in. powielanie treści, ich kopiowanie, przedruk, przechowywanie i przetwarzanie z zastosowaniem jakichkolwiek środków elektronicznych, zarówno w całości, jak i w części. Zabronione jest dalsze rozpowszechnianie, o którym mowa w art. 25 ust. 1 pkt b ustawy z dnia 4 lutego 1994 r. o prawie autorskim i prawach pokrewnych.